

Gmina Fair Play
Certyfikowana Lokalizacja Inwestycji
EDYCJA 2009



Pozycja konkurencyjna Gminy Postomino
w zakresie lokalizacji inwestycji.
Wyniki badania inwestorów w roku 2009

ORGANIZATORZY

Krajowa Izba Gospodarcza

**Instytut Badań nad Demokracją i Przedsiębiorstwem Prywatnym Krajowej Izby
Gospodarczej**

WSPÓŁPRACA

Urzędy Marszałkowskie

Opracowanie: zespół autorski w składzie: Przemysław Kulawczuk, Mieczysław Bąk,
Anna Szcześniak, Patrycja Lesner-Andrychowska, Andrzej Poszewiecki, Karolina
Piwka, Małgorzata Lachs

Warszawa-Gdynia, grudzień 2009

POZYCJA KONKURENCYJNA GMINY POSTOMINO
W ZAKRESIE LOKALIZACJI INWESTYCJI

WPROWADZENIE	3
1. JAKOŚĆ I ŚRODOWISKO OBSŁUGI INWESTORÓW – OGÓLNI	6
2. JAKOŚĆ KAPITAŁU LUDZKIEGO – OGÓLNI	6
3. CZYNNIKI EKONOMICZNE.....	7
4. JAKOŚĆ PROMOCJI INWESTYCJI I KLIMAT INWESTYCYJNY.....	8
5. PROFIL BENCHMARKINGOWY GMINY POSTOMINO NA TLE WYNIKÓW BADAŃ INWESTORÓW W 152 GMINACH POLSKI W PORÓWNANIU Z ROKIEM 2008	10
6. JAKOŚĆ I ŚRODOWISKO OBSŁUGI INWESTORÓW – W DANEJ KATEGORII WIELKOŚCIOWEJ MIEJSCOWOŚCI	11
7. JAKOŚĆ KAPITAŁU LUDZKIEGO – W DANEJ KATEGORII WIELKOŚCIOWEJ MIEJSCOWOŚCI.....	12
8. CZYNNIKI EKONOMICZNE – W DANEJ KATEGORII WIELKOŚCIOWEJ MIEJSCOWOŚCI.....	12
9. JAKOŚĆ PROMOCJI INWESTYCJI I KLIMAT INWESTYCYJNY – W DANEJ KATEGORII MIEJSCOWOŚCI	13
10. PROFIL BENCHMARKINGOWY GMINY POSTOMINO NA TLE WYNIKÓW BADAŃ INWESTORÓW W KATEGORII MIEJSCOWOŚCI 6-15 TYS. MIESZKAŃCÓW W PORÓWNANIU Z ROKIEM 2008.....	15
11. ZESTAWIENIE WYNIKÓW W WOJEWÓDZTWIE.....	16
12. PROFIL BENCHMARKINGOWY GMINY POSTOMINO W WOJEWÓDZTWIE ZACHODNIOPOMORSKIM W PORÓWNANIU Z ROKIEM 2008.....	18
13. PORÓWNANIE OCEN INWESTYCJI MIESZKANIOWYCH I BIZNESOWYCH	19
14. PROFIL BENCHMARKINGOWY GMINY POSTOMINO W ZAKRESIE INWESTYCJI MIESZKANIOWYCH.....	20
15. PROFIL BENCHMARKINGOWY GMINY POSTOMINO W ZAKRESIE INWESTYCJI GOSPODARCZYCH	21
16. POZYCJA KONKURENCYJNA GMINY POSTOMINO W GRUPIE GMIN REPREZENTUJĄCYCH PODOBNY POTENCJAŁ DOCHODOWY	22
17. POZYCJA KONKURENCYJNA GMINY POSTOMINO W GRUPIE GMIN REPREZENTUJĄCYCH PODOBNY POZIOM WYDATKÓW NA INWESTYCJE GMINNE .25	
18. POZYCJA KONKURENCYJNA GMINY POSTOMINO W GRUPIE GMIN O PODOBNYM NASYCENIU KAPITAŁEM LUDZKIM W URZĘDZIE GMINY W PRZELICZENIU NA 1000 MIESZKAŃCÓW.....	28
19. DANE O RESPONDENTACH.....	31
20. SILNE STRONY GMINY POSTOMINO.....	32
21. OCENA KORZYŚCI EKONOMICZNYCH Z LOKALIZACJI INWESTYCJI ZAGRANICZNYCH W GMINIE POSTOMINO, POWIAT SŁAWIEŃSKI, WOJEWÓDZTWO ZACHODNIOPOMORSKIE 2008-2009	32
24. TOP 50 POLSKICH GMIN W WYBRANYCH ZAKRESACH STATYSTYKI GMIN	43

Wprowadzenie

1. W ramach procedury certyfikacyjnej konkursu – Gmina Fair Play - Certyfikowana Lokalizacja Inwestycji przeprowadzono badanie inwestorów. W roku 2009 badanie przeprowadzono w sumie w 152 gminach, które uczestniczyły w VIII edycji konkursu. W ramach badania odpowiedzi udzieliło 3368 respondentów.

2. Inwestorów dobrano losowo spośród osób i firm, które w latach 2006-2008 realizowały procesy inwestycyjne w gminie.

3. Badanym inwestorom zadano 20 pytań dotyczących zasadniczych zakresów współpracy inwestora z gminą w procesie realizacji inwestycji. Obejmowały takie zagadnienia jak:

1. Prawidłowość podejmowanych decyzji administracyjnych w zakresie inwestycji,
2. Terminowość decyzji,
3. Szybkość obsługi inwestorów,
4. Środowisko obsługi inwestorów (lokalowe, techniczne, itp.),
5. Łatwość dostępu do urzędu
6. Kwalifikacje pracowników w zakresie obsługi inwestora,
7. Łatwość dostępu do pracowników podejmujących decyzje,
8. Jakość i zakres doradztwa inwestycyjnego,
9. Kompleksowość obsługi inwestora,
10. Skuteczność gminy w rozwiązywaniu problemów inwestora,
11. Potencjał wykonawczy na terenie gminy,
12. Dostęp do materiałów i surowców budowlanych na terenie gminy,
13. Dostęp do mediów i infrastruktury,
14. Poziom kosztów realizacji inwestycji w gminie,
15. Racjonalność ekonomiczna realizacji inwestycji w gminie,
16. Jakość pisemnej informacji dla inwestorów o procedurach, warunkach i wymaganiach formalnych,
17. Jakość informacji przekazywanej osobiście przez pracowników,
18. Jakość promocji gminy w zakresie informacji o działkach, ofertach gminy, uzbrojeniu,
19. Przejrzystość stosowanych zasad, procedur i przetargów dotyczących realizacji inwestycji,
20. Przyjazność obsługi inwestorów

Przedstawiona powyżej numeracja została zachowana w dalszej części raportu.

4. Badanie przeprowadzono metodą wspomaganego komputerowo wywiadu telefonicznego. Ponad 90% wylosowanych respondentów wyraziło zgodę na udzielenie odpowiedzi.

5. Losowanie respondentów do badania przeprowadzono w oparciu o listę osób i firm, którym wydano pozwolenia na budowę lub decyzje WZZT. Liczebność próby była uzależniona od wielkości gminy.

6. Inwestorzy mogli przyznać gminie oceny w poszczególnych zakresach w skali szkolnej **od 1 do 6 punktów**. Ocena 6 oznaczała ocenę najwyższą a ocena 1 najniższą.

7. Uzyskane wyniki punktowe w poszczególnych gminach zostały zsumowywane, a następnie wyliczono na ich podstawie **przeciętne oceny inwestorów** w poszczególnych zakresach.

8. Uzyskane wyniki przeciętne dla danej gminy porównano z ocenami gminy najlepszej w danym zakresie, z wynikami średnimi oraz z wynikami gminy najgorszej.

9. Każda gmina była oceniana przez swoich inwestorów, co oznacza, że porównanie posiada charakter względny: określa ono różnice w ocenie poszczególnych cech

POZYCJA KONKURENCYJNA GMINY POSTOMINO W ZAKRESIE LOKALIZACJI INWESTYCJI

jakościowych przez inwestorów prowadzących inwestycje w poszczególnych gminach.

10. Autorzy nie komentują uzyskanych wyników wychodząc z założenia, że najlepiej uczynią to pracownicy gminy.

11. Dokonując samodzielnej oceny można się dowiedzieć jaką pozycję konkurencyjną, wśród gmin biorących udział w konkursie, uzyskała dana gmina. Badania obejmują cały kraj.

12. Badanie pozwala na poznanie jak inwestorzy oceniają poszczególne zakresy sfery obsługi inwestycji przez gminę oraz jej organy.

13. Prezentację wyników przeprowadzono w oparciu o wyniki ogólne, wyniki w danej kategorii miejscowości, porównano wyniki do średniej w województwie, przedstawiono zróżnicowanie w wynikach ocen w zakresie inwestycji mieszkaniowych oraz biznesowych. Po raz drugi w raporcie dokonano prezentacji wyników gminy na tle innych gmin reprezentujących podobny potencjał dochodowy, w grupie gmin reprezentujących podobny poziom wydatków inwestycyjnych oraz o podobnym nasyceniu kapitałem ludzkim w Urzędzie Gminy. Zdaniem autorów te dodatkowe podziały pokażą oceny inwestorów w znacznie szerszym spectrum, użytecznym zwłaszcza dla problematyki zarządzania gminą.

14. Przedstawione wyniki należy traktować jako pierwsze przybliżenie. Nawet jeżeli uzyskany stan wyjściowy może wydawać się niski, to w wyniku odpowiednich posunięć usprawniających gmin – można uzyskać widoczną poprawę. Tak więc uzyskane niskie wyniki mają mobilizować do usprawnień i innowacji, ale także stanowią obietnicę lepszych ocen – w przypadku skuteczności polityki usprawnień.

15. W badaniach brało udział 152 gmin z 16 województw. Były to gminy:

Aleksandrów Łódzki, Babimost, Barciany, Bartoszyce, Biecz, Błonie, Bodzechów, Bogatynia, Buk, Bydgoszcz, Chmielnik, Chocianów, Choroszcz, Czarniejewo, Czerniewice, Czerwieńsk, Dąbie, Dąbrowa Górnicza, Dąbrowa Tarnowska, Dębica, Dębica, Dębno, Długołęka, Dmosin, Dobrzeń Wielki, Dopiewo, Duszniki, Duszniki-Zdrój, Dywity, Ełk, Gierałtowice, Gniewkowo, Godów, Gorzów Wielkopolski, Góra Kalwaria, Gromadka, Hrubieszów, Iława, Iwaniska, Jabłonna mazowieckie, Jabłonna lubelskie, Jabłonowo Pomorskie, Jarosław, Jarosław, Jeźów, Kargowa, Karlino, Kisielice, Kleczew, Kleszczewo, Kleszczów, Kobierzyce, Kobylanka, Kolbuszowa, Komorniki, Konopnica, Konstantynów Łódzki, Korsze, Kosakowo, Koszalin, Krasne, Krupski Młyn, Krzyż Wielkopolski, Książki, Kutno, Legnickie Pole, Lesko, Lesznowola, Lewin Brzeski, Linia, Lubaczów, Lubartów, Lubsko, Lutowiska, Łącko, Łeba, Łukta, Miejsce Piastowe, Międzylesie, Morawica, Mszczonów, Mysłowice, Narewka, Nekla, Nowa Ruda, Nowe Miasto Lubawskie, Nowy Dwór Mazowiecki, Odolanów, Orzysz, Osiek Jasielski, Ostrów Wielkopolski, Ośno Lubuskie, Otwock, Ozorków, Ozorków, Ożarów Mazowiecki, Pabianice, Pawłosiów, Pieszyce, Pilawa, Poczesna, Polanica-Zdrój, Polkowice, Postomino, Przemków, Puck, Pułtusk, Raciechowice, Rakoniewice, Rusiec, Rydułtowy, Rzeszów, Sandomierz, Sitkówka-Nowiny, Skrzyszów, Słupsk, Sochaczew, Solina, Sosnowiec, Stare Miasto, Staszów,

POZYCJA KONKURENCYJNA GMINY POSTOMINO W ZAKRESIE LOKALIZACJI INWESTYCJI

Strawczyn, Sulechów, Sulęcín, Suwałki, Szczecin, Świdnica, Świebodzice, Święta Katarzyna, Świlcza, Tarczyn, Tarnobrzeg, Teresin, Tryńcza, Ujazd, Warta, Wasilków, Wąbrzeźno, Wielka Wieś, Włocławek, Wodzisław Śląski, Wołczyn, Wólka, Zadzim, Zawidów, Zgierz, Zgorzelec, Zielona Góra, Złota, Żagań, Żelechlinek, Żukowo.

16. Gminy zostały pogrupowane na następujące kategorie wielkościowe: do 6.000 mieszkańców, od 6.001 do 15.000 mieszkańców, od 15.001 do 30.000 mieszkańców, od 30.001 do 60.000 i od 60.001 do 100.000 oraz powyżej 100.000 mieszkańców.

17. Przedstawiona w niniejszym raporcie ocena klientów posiada charakter poufny. Znana jest jedynie autorom oraz przedstawicielom samorządu gminy. Każda gmina otrzymuje 2 kopie raportu oraz jego wersję elektroniczną. Sposób wykorzystania raportu zależy od gminy.

18. Przedstawiając wyniki badań inwestorów autorzy raportu zachęcają do ich kontynuacji w kolejnych latach. Obserwowanie zmian w ocenach klientów, pod wpływem podejmowanych działań samorządów, pomoże w monitorowaniu skuteczności działania gmin w promocji inwestycji.

19. W przedstawionym raporcie ponownie zamieszczono oszacowania ekonomicznej efektywności lokalizacji w danej gminie w zakresie zagranicznych inwestycji bezpośrednich, przy wykorzystaniu ostatnich dostępnych danych w zakresie kosztów pracy. Oszacowanie to zawarte jest w drugiej części raportu (r. 23).

20. W części trzeciej raportu (r. 24) przedstawiliśmy wyniki TOP 50 – Polskich Gmin w zakresie pozycji dotyczących: wydatków majątkowych na 1 mieszkańca, dochodów gmin na 1 mieszkańca, liczby podmiotów gospodarczych na 1000 mieszkańców oraz wielkości nowo oddanej kubatury budynków mieszkalnych i niemieszkalnych w 2008 roku. Ponadto na załączonym CD-romie przedstawiamy pełny ranking polskich gmin w w/w zakresach. Jesteśmy zainteresowani zwrotnym sygnałem na ile tego typu informacje są użyteczne dla Państwa oraz czy warto je poszerzać w kolejnych edycjach, np. poprzez zamieszczanie dodatkowej informacji na CD-romach.

21. Wszelkie pytania w zakresie tego badania prosimy kierować do prof. nadzw. dr hab. Przemysława Kulawczuka, tel. (58) 661 92 52, e-mail: pk1@post.pl

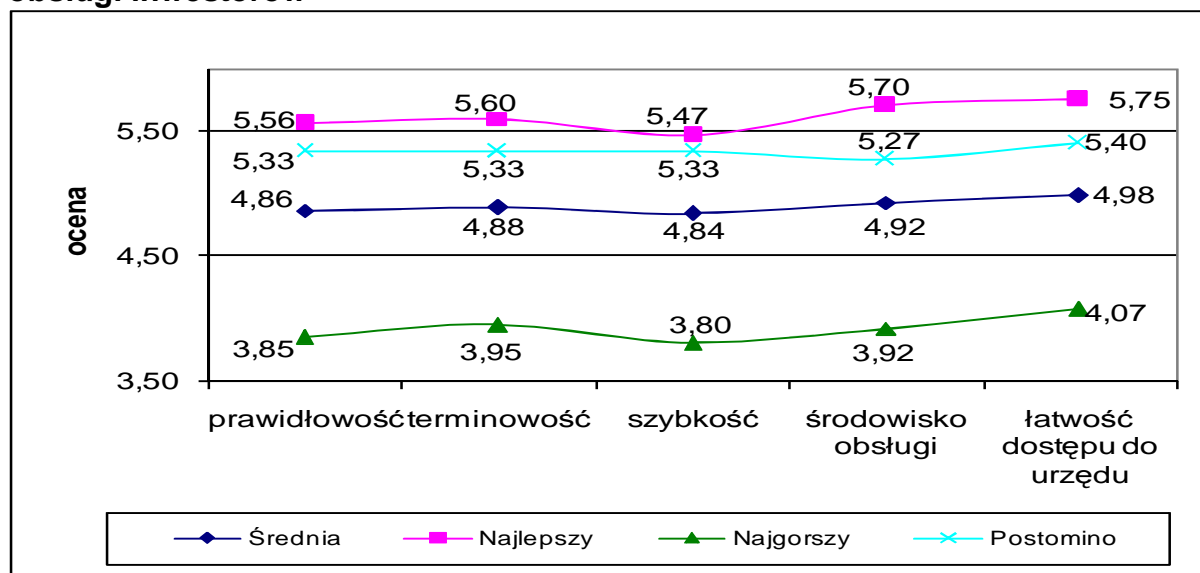
1. Jakość i środowisko obsługi inwestorów – ogólnie

W ramach badania jakości obsługi inwestorów zbadano następujące cechy: Prawdliwość podejmowanych decyzji administracyjnych w zakresie inwestycji przez Urząd Gminy; Terminowość decyzji administracyjnych w zakresie inwestycji; Szybkość obsługi inwestorów; Środowisko obsługi inwestorów; Łatwość dostępu do urzędu.

Wyniki badania przedstawiono na poniższym wykresie.

Wykres 1

Pozycja konkurencyjna Gminy Postomino w zakresie jakości i środowiska obsługi inwestorów



Uzyskane wyniki wskazują, że w ocenie inwestorów uczestniczących w badaniu, ocena benchmarkingowa gminy jest następująca w poszczególnych zakresach:

- Prawdliwość – poniżej lidera
- Terminowość – poniżej lidera
- Szybkość – poniżej lidera
- Środowisko obsługi – powyżej średniej
- Łatwość dostępu - poniżej lidera

2. Jakość kapitału ludzkiego – ogólnie

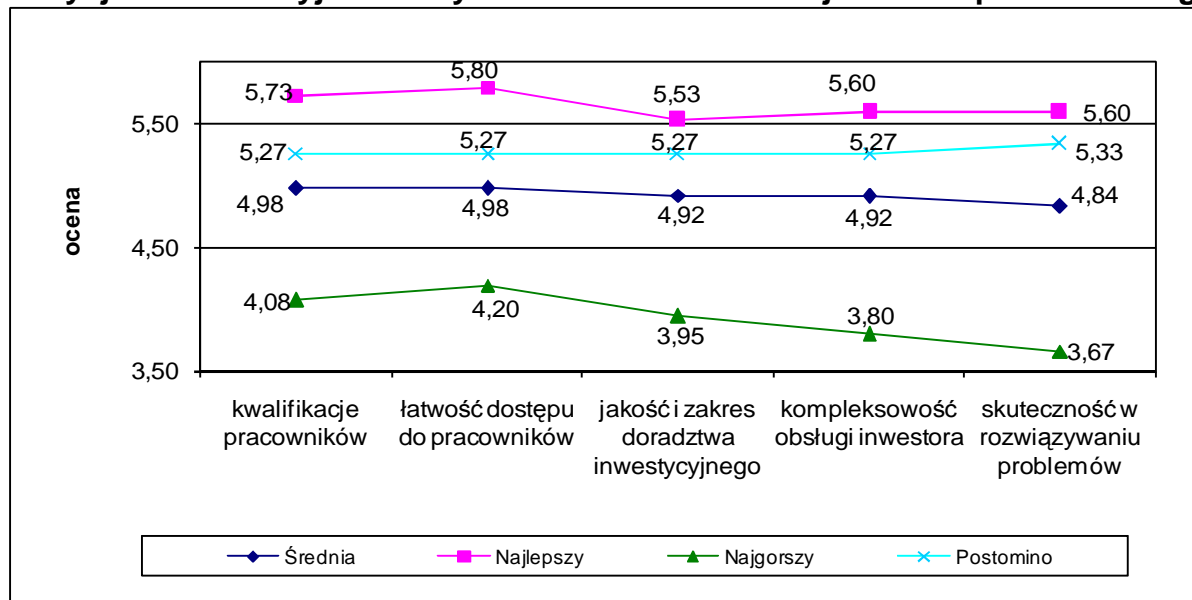
W ramach badania oceny kapitału ludzkiego zbadano następujące cechy: Kwalifikacje pracowników w zakresie obsługi inwestora; Łatwość dostępu do pracowników podejmujących decyzje; Jakość i zakres doradztwa inwestycyjnego; Kompleksowość obsługi inwestora i rozwiązywania problemów; Skuteczność gminy w rozwiązywaniu problemów inwestora.

Wyniki badania przedstawiono na poniższym wykresie.

POZYCJA KONKURENCYJNA GMINY POSTOMINO W ZAKRESIE LOKALIZACJI INWESTYCJI

Wykres 2

Pozycja konkurencyjna Gminy Postomino w zakresie jakości kapitału ludzkiego



Uzyskane wyniki wskazują, że w ocenie inwestorów uczestniczących w badaniu, ocena benchmarkingowa gminy jest następująca w poszczególnych zakresach:

Kwalifikacje pracowników w zakresie obsługi inwestora - powyżej średniej

Łatwość dostępu do pracowników podejmujących decyzje – powyżej średniej

Jakość i zakres doradztwa inwestycyjnego - poniżej lidera

Kompleksowość obsługi inwestora i rozwiązywania problemów - poniżej lidera

Skuteczność gminy w rozwiązywaniu problemów inwestora - poniżej lidera

3. Czynniki ekonomiczne

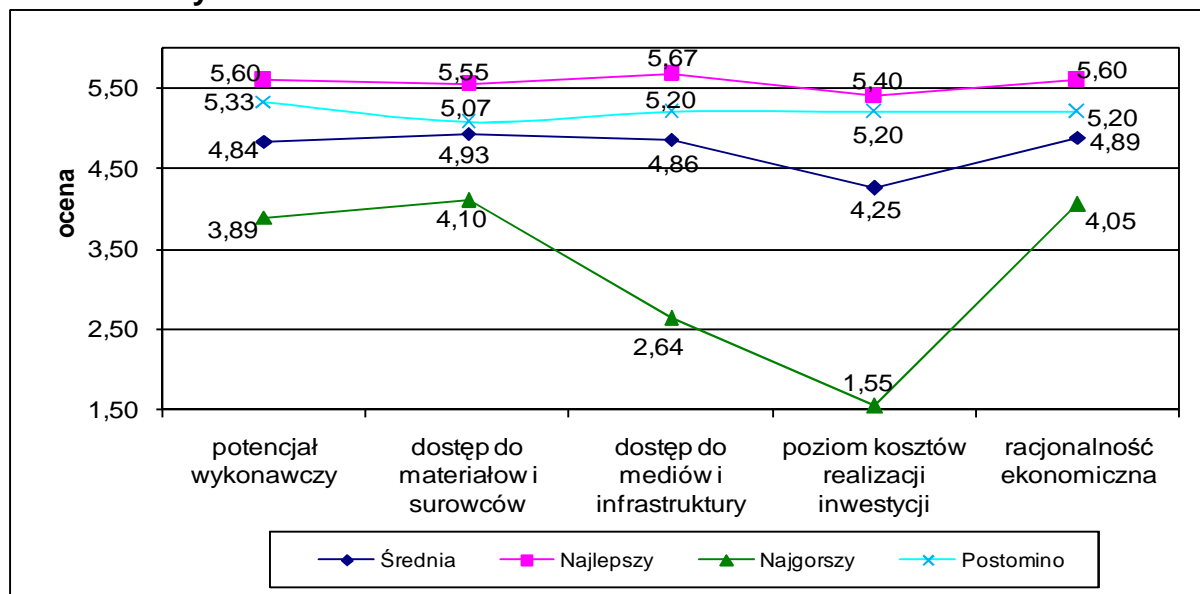
W ramach oceny znaczenia czynników ekonomicznych dla inwestorów przebadano następujące cechy szczegółowe: Dostęp do potencjału wykonawczego na terenie gminy; Dostęp do materiałów i surowców budowlanych na terenie gminy; Dostęp do mediów i infrastruktury na terenie gminy; Poziom kosztów realizacji inwestycji na terenie gminy; Racjonalność ekonomiczna realizacji inwestycji w danej gminie.

Wyniki badania przedstawiono na poniższym wykresie.

POZYCJA KONKURENCYJNA GMINY POSTOMINO W ZAKRESIE LOKALIZACJI INWESTYCJI

Wykres 3

Pozycja konkurencyjna Gminy Postomino z punktu widzenia czynników ekonomicznych



Uzyskane wyniki wskazują, że w ocenie inwestorów uczestniczących w badaniu, ocena benchmarkingowa gminy jest następująca w poszczególnych zakresach:

Dostęp do potencjału wykonawczego na terenie gminy – poniżej lidera

Dostęp do materiałów i surowców budowlanych na terenie gminy - powyżej średniej

Dostęp do mediów i infrastruktury na terenie gminy - poniżej lidera

Poziom kosztów realizacji inwestycji na terenie gminy - poniżej lidera

Racjonalność ekonomiczna realizacji inwestycji w danej gminie - powyżej średniej

4. Jakość promocji inwestycji i klimat inwestycyjny

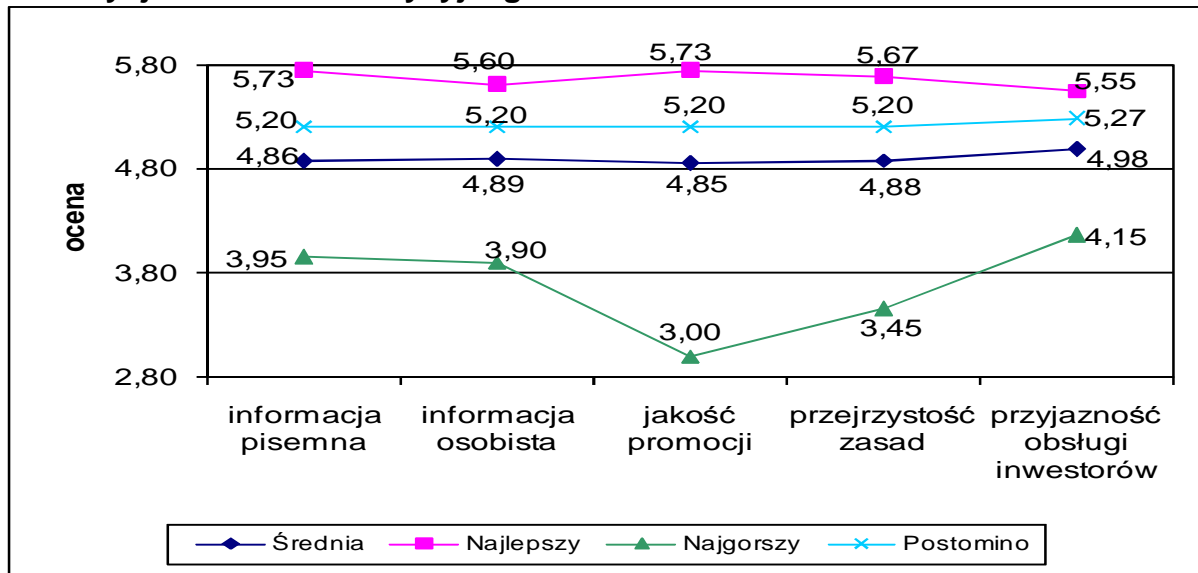
W ramach oceny jakości promocji inwestycji i klimatu inwestycyjnego przebadano następujące cechy szczegółowe: Jakość pisemnej informacji dla inwestorów o procedurach, warunkach i wymaganiach formalnych; Jakość informacji przekazywanej osobiście przez pracowników gminy; Jakość promocji gminy w zakresie informacji o działkach, ofertach gminy, uzbrojeniu; Przejrzystość stosowanych zasad, procedur i przetargów dotyczących realizacji inwestycji; Przyjazność obsługi inwestorów i atmosfera stwarzana przez pracowników.

Wyniki badania przedstawiono na poniższym wykresie.

POZYCJA KONKURENCYJNA GMINY POSTOMINO
W ZAKRESIE LOKALIZACJI INWESTYCJI

Wykres 4

Pozycja konkurencyjna Gminy Postomino z punktu widzenia jakości promocji inwestycji i klimatu inwestycyjnego



Uzyskane wyniki wskazują, że w ocenie inwestorów uczestniczących w badaniu, ocena benchmarkingowa gminy jest następująca w poszczególnych zakresach:

Jakość pisemnej informacji dla inwestorów o procedurach, warunkach i wymaganiach formalnych – powyżej średniej

Jakość informacji przekazywanej osobiście przez pracowników gminy - powyżej średniej

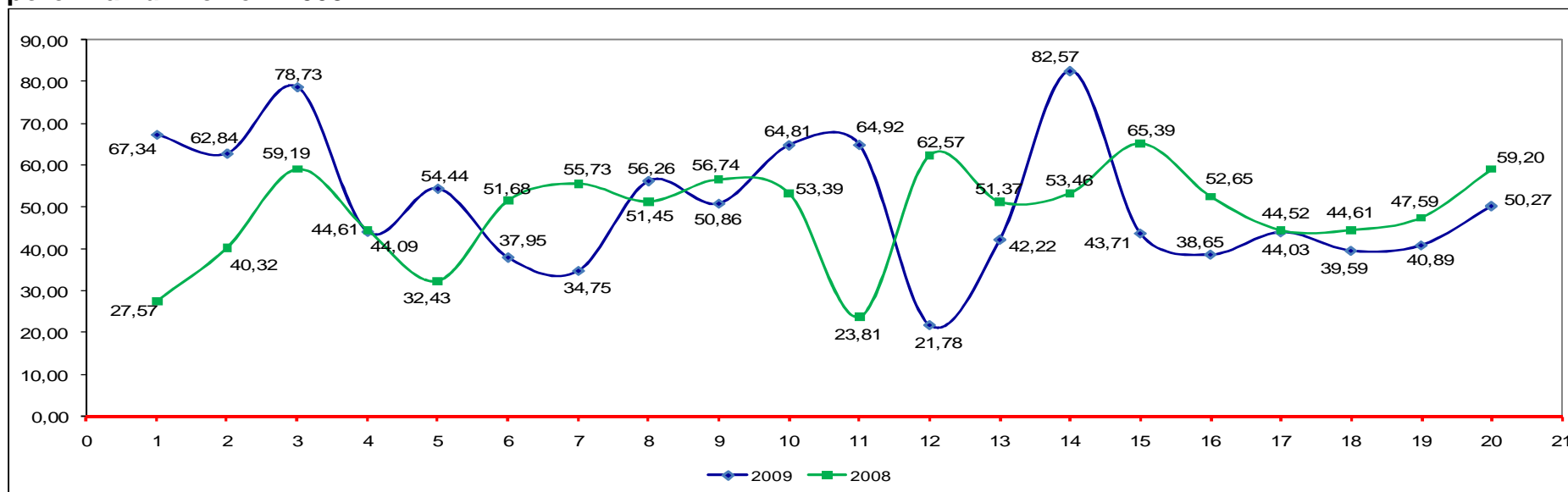
Jakość promocji gminy w zakresie informacji o działkach, ofertach gminy, uzbrojeniu – powyżej średniej

Przejrzystość stosowanych zasad, procedur i przetargów dotyczących realizacji inwestycji – powyżej średniej

Przyjazność obsługi inwestorów i atmosfera stwarzana przez pracowników – między liderem a średnią

5. Profil benchmarkingowy Gminy Postomino na tle wyników badań inwestorów w 152 gminach Polski w porównaniu z rokiem 2008

Wykres 5. Profil benchmarkingowy Gminy Postomino na tle wyników badań inwestorów w 152 gminach Polski w porównaniu z rokiem 2008



Przedstawiony powyżej profil przedstawia ocenę gminy przez inwestorów na tle wyników średnich, które zostały na skali oznaczone jako 0 (zero). Wyniki maksymalne to +100, natomiast wyniki minimalne to -100.

Obliczanie profilu benchmarkingowego: x - dane gminy, \bar{x} - średnia wszystkich gmin, max - wynik maksymalny, min - wynik minimalny

Obliczamy Y dla profilu, 2 sytuacje: I. jeżeli $x \geq \bar{x}$ to $Y = [(x - \bar{x}) / (\max - \bar{x})] \times 100$

II. Jeżeli $x < \bar{x}$ to $Y = [(\bar{x} - x) / (\min - \bar{x})] \times 100$

Oznaczenia cech: 1. Prawidłowość podejmowanych decyzji administracyjnych w zakresie inwestycji przez Urząd Gminy, 2. Terminowość decyzji administracyjnych dotyczących inwestycji, 3. Szybkość podejmowania decyzji 4. Środowisko obsługi inwestorów (lokalowe, techniczne, warunki, kolejki itp.), 5. Łatwość dostępu do urzędu (lokalizacja, parking, dojazd, komunikacja publiczna itd.), 6. Kwalifikacje pracowników w zakresie obsługi inwestora, 7. Łatwość dostępu do pracowników podejmujących decyzje, 8. Jakość i zakres doradztwa inwestycyjnego, 9. Kompleksowość obsługi inwestora i rozwiązywania problemów, 10. Skuteczność gminy w rozwiązywaniu problemów inwestora, 11. Dostęp do potencjału wykonawczego na terenie gminy, 12. Dostęp do materiałów i surowców budowlanych na terenie gminy, 13. Dostęp do mediów i infrastruktury (woda, energia, gaz itp.) na terenie gminy, 14. Poziom kosztów realizacji inwestycji na terenie gminy, 15. Racjonalność ekonomiczna realizacji inwestycji w danej gminie, 16. Jakość pisemnej informacji dla inwestorów o procedurach, warunkach i wymaganiach formalnych, 17. Jakość informacji przekazywanej osobiście przez pracowników gminy, 18. Jakość promocji gminy w zakresie informacji o działkach, ofertach gminy, uzbrojeniu, 19. Przejrzystość stosowanych zasad, procedur i przetargów dotyczących realizacji inwestycji, 20. Przyjazność obsługi inwestorów i atmosfera stwarzana przez pracowników

6. Jakość i środowisko obsługi inwestorów – w danej kategorii wielkościowej miejscowości

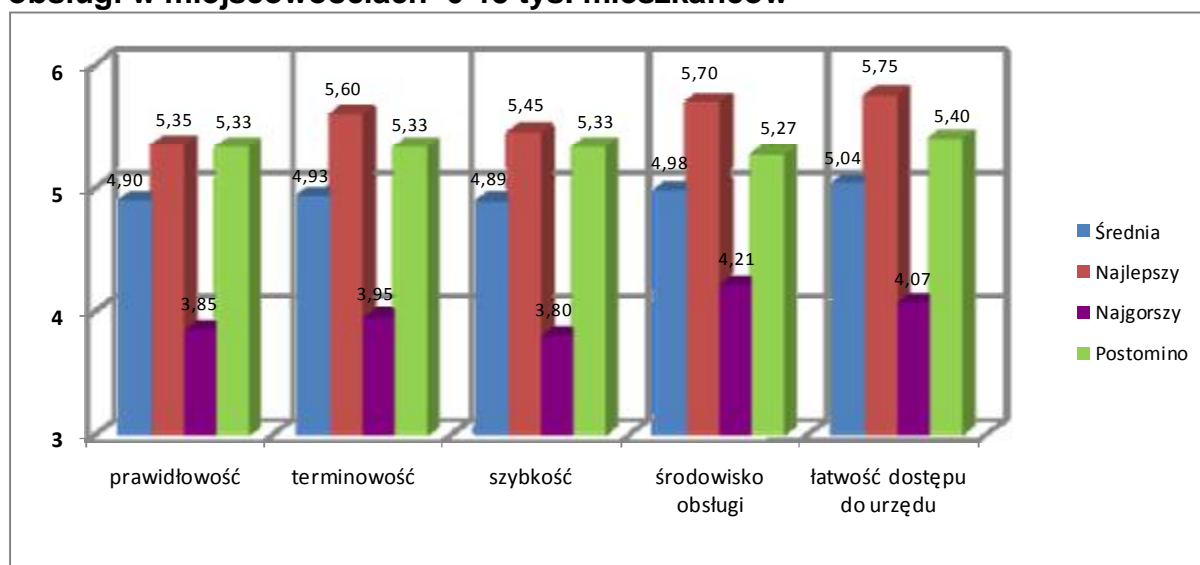
Gmina Postomino została zakwalifikowana do kategorii miejscowości 6-15 tys. mieszkańców. W kategorii tej występowały 73 gminy (Babimost, Barciany, Bodzechów, Buk, Chmielnik, Chocianów, Choroszcz, Czerniejewo, Czerwieńsk, Dąbie, Dobrzeń Wielki, Duszniki, Dywity, Gierałtówce, Gniewkowo, Godów, Iława, Iwaniska, Jabłonna woj. lubelskie, Jabłonna woj. mazowieckie, Jabłonowo Pomorskie, Jarosław, Karlino, Kisielice, Kleczew, Kobierzyce, Korsze, Kosakowo, Krasne, Krzyż Wielkopolski, Lesko, Lewin Brzeski, Lubaczów, Lubartów, Miejsce Piastowe, Międzyzlesie, Morawica, Mszczonów, Nekla, Nowa Ruda, Nowe Miasto Lubawskie, Odolanów, Orzysz, Ośno Lubuskie, Ozorków, Pawłosiów, Pieszyce, Pilawa, Poczesna, Polanica-Zdrój, Postomino, Przemków, Puck, Raciechowice, Rakoniewice, Sitkówka-Nowiny, Skrzyszów, Stare Miasto, Strawczyn, Suwałki, Święta Katarzyna, Tarczyn, Teresin, Tryńcza, Ujazd, Warta, Wasilków, Wąbrzeźno, Wielka Wieś, Wołczyn, Wólka, Zgorzelec, Żagań).

W ramach badania jakości obsługi inwestorów zbadano następujące cechy: Prawdliwość podejmowanych decyzji administracyjnych w zakresie inwestycji przez Urząd Gminy; Terminowość decyzji administracyjnych w zakresie inwestycji; Szybkość obsługi inwestorów; Środowisko obsługi inwestorów; Łatwość dostępu do urzędu.

Wyniki badania przedstawiono na poniższym wykresie.

Wykres 6

Pozycja konkurencyjna Gminy Postomino w zakresie jakości i środowiska obsługi w miejscowościach 6-15 tys. mieszkańców



Uzyskane wyniki wskazują, że w ocenie inwestorów uczestniczących w badaniu ocena benchmarkingowa gminy jest następująca w poszczególnych zakresach:

Prawidłowość podejmowanych decyzji administracyjnych w zakresie inwestycji przez Urząd Gminy – na poziomie lidera

Terminowość decyzji administracyjnych w zakresie inwestycji - poniżej lidera

POZYCJA KONKURENCYJNA GMINY POSTOMINO W ZAKRESIE LOKALIZACJI INWESTYCJI

Szybkość obsługi inwestorów - poniżej lidera
Środowisko obsługi inwestorów – powyżej średniej
Łatwość dostępu do urzędu – między liderem a średnią

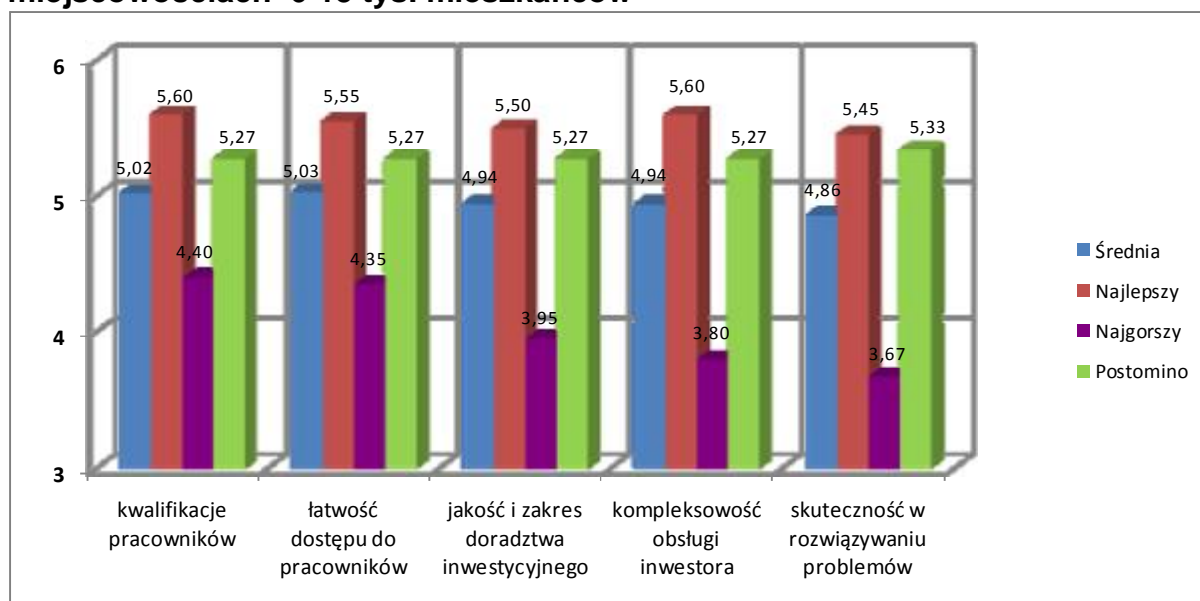
7. Jakość kapitału ludzkiego – w danej kategorii wielkościowej miejscowości

W ramach badania oceny kapitału ludzkiego zbadano następujące cechy: Kwalifikacje pracowników w zakresie obsługi inwestora; Łatwość dostępu do pracowników podejmujących decyzje; Jakość i zakres doradztwa inwestycyjnego; Kompleksowość obsługi inwestora i rozwiązywania problemów; Skuteczność gminy w rozwiązywaniu problemów inwestora.

Wyniki badania przedstawiono na poniższym wykresie.

Wykres 7

Ocena jakości kapitału ludzkiego w zakresie obsługi inwestorów w miejscowościach 6-15 tys. mieszkańców



Uzyskane wyniki wskazują, że w ocenie inwestorów uczestniczących w badaniu, ocena benchmarkingowa gminy jest następująca w poszczególnych zakresach:

Kwalifikacje pracowników w zakresie obsługi inwestora – powyżej średniej
Łatwość dostępu do pracowników podejmujących decyzje - powyżej średniej
Jakość i zakres doradztwa inwestycyjnego – między liderem a średnią
Kompleksowość obsługi inwestora i rozwiązywania problemów - powyżej średniej
Skuteczność gminy w rozwiązywaniu problemów inwestora – poniżej lidera

8. Czynniki ekonomiczne – w danej kategorii wielkościowej miejscowości

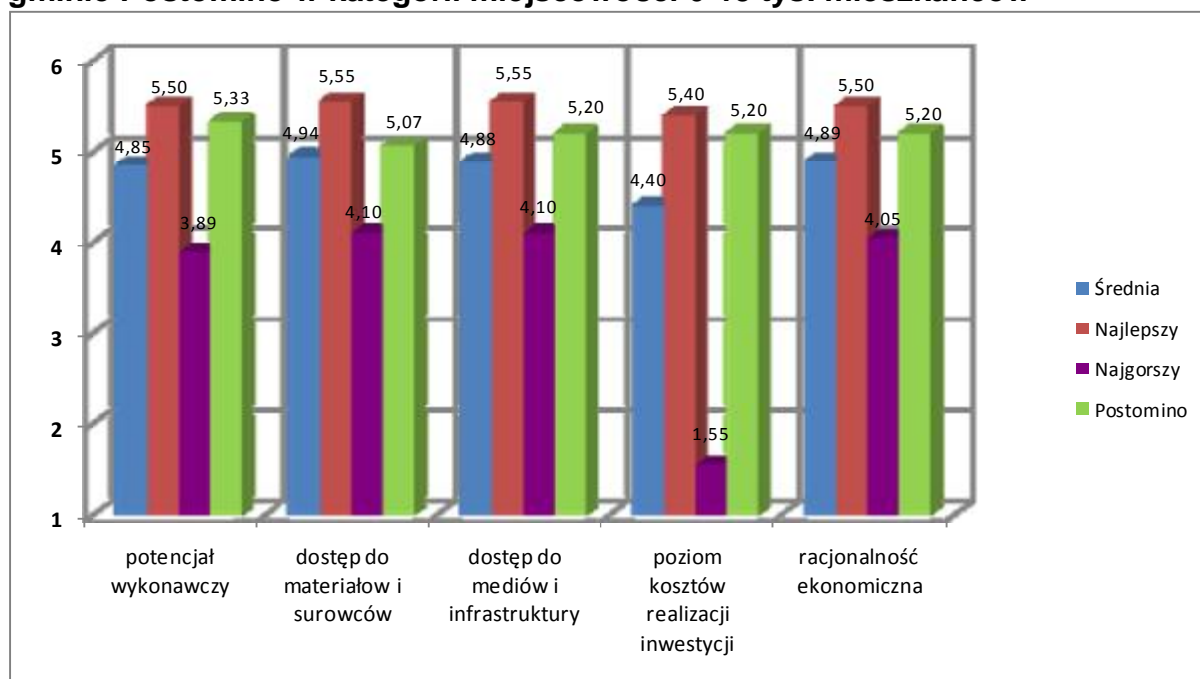
W ramach oceny znaczenia czynników ekonomicznych dla inwestorów przebadano następujące cechy szczegółowe: Dostęp do potencjału wykonawczego na terenie gminy; Dostęp do materiałów i surowców budowlanych na terenie gminy; Dostęp do

POZYCJA KONKURENCYJNA GMINY POSTOMINO W ZAKRESIE LOKALIZACJI INWESTYCJI

mediów i infrastruktury na terenie gminy; Poziom kosztów realizacji inwestycji na terenie gminy; Racjonalność ekonomiczna realizacji inwestycji w danej gminie.

Wykres 8

Ocena znaczenia czynników ekonomicznych dla przyciągania inwestycji w gminie Postomino w kategorii miejscowości 6-15 tys. mieszkańców



Uzyskane wyniki wskazują, że w ocenie inwestorów uczestniczących w badaniu, ocena benchmarkingowa gminy jest następująca w poszczególnych zakresach:

Dostęp do potencjału wykonawczego na terenie gminy – poniżej lidera

Dostęp do materiałów i surowców budowlanych na terenie gminy – powyżej średniej

Dostęp do mediów i infrastruktury na terenie gminy - powyżej średniej

Poziom kosztów realizacji inwestycji na terenie gminy – poniżej lidera

Racjonalność ekonomiczna realizacji inwestycji w danej gminie – między liderem a średnią

9. Jakość promocji inwestycji i klimat inwestycyjny – w danej kategorii miejscowości

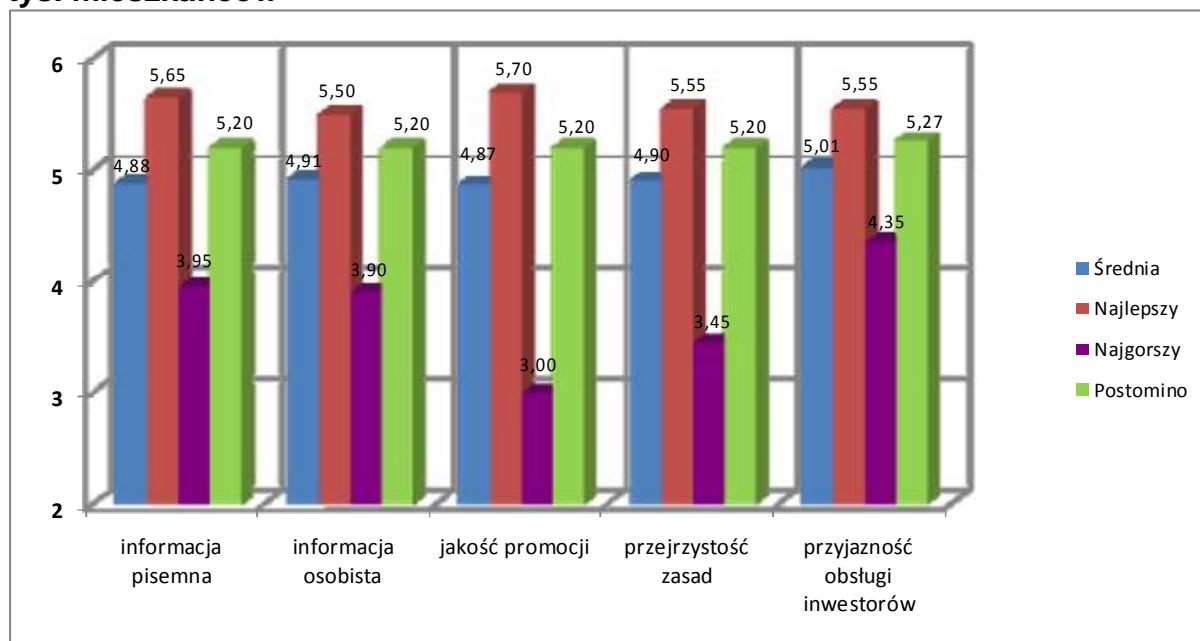
W ramach oceny jakości promocji inwestycji i klimatu inwestycyjnego przebadano następujące cechy szczegółowe: Jakość pisemnej informacji dla inwestorów o procedurach, warunkach i wymaganiach formalnych; Jakość informacji przekazywanej osobiście przez pracowników gminy; Jakość promocji gminy w zakresie informacji o działkach, ofertach gminy, uzbrojeniu; Przejrzystość stosowanych zasad, procedur i przetargów dotyczących realizacji inwestycji; Przyjazność obsługi inwestorów i atmosfera stwarzana przez pracowników.

Wyniki badania przedstawiono na poniższym wykresie.

POZYCJA KONKURENCYJNA GMINY POSTOMINO W ZAKRESIE LOKALIZACJI INWESTYCJI

Wykres 9

Pozycja konkurencyjna Gminy Postomino z punktu widzenia jakości promocji inwestycji i klimatu inwestycyjnego w gminie w kategorii miejscowości 6-15 tys. mieszkańców

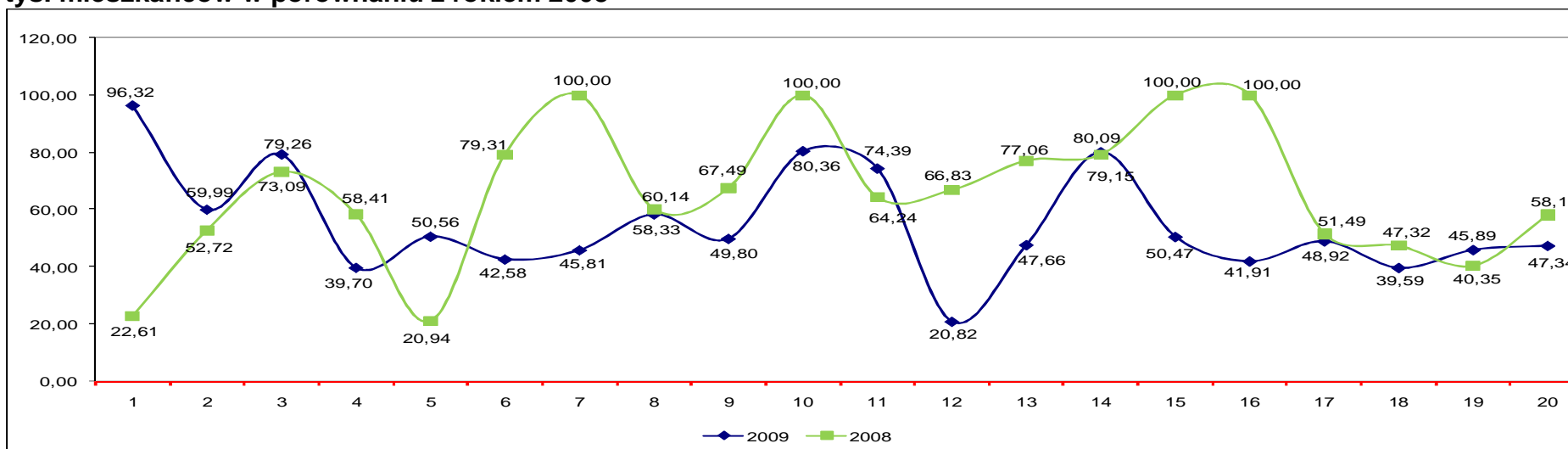


Uzyskane wyniki wskazują, że w ocenie inwestorów uczestniczących w badaniu, ocena benchmarkingowa gminy jest następująca w poszczególnych zakresach:

- Jakość pisemnej informacji dla inwestorów o procedurach, warunkach i wymaganiach formalnych – powyżej średniej
- Jakość informacji przekazywanej osobiście przez pracowników gminy – między liderem a średnią
- Jakość promocji gminy w zakresie informacji o działkach, ofertach gminy, uzbrojeniu – powyżej średniej
- Przejrzystość stosowanych zasad, procedur i przetargów dotyczących realizacji inwestycji - powyżej średniej
- Przyjazność obsługi inwestorów i atmosfera stwarzana przez pracowników – między liderem a średnią

10. Profil benchmarkingowy Gminy Postomino na tle wyników badań inwestorów w kategorii miejscowości 6-15 tys. mieszkańców w porównaniu z rokiem 2008

Wykres 10. Profil benchmarkingowy Gminy Postomino na tle wyników badań inwestorów w kategorii miejscowości 6-15 tys. mieszkańców w porównaniu z rokiem 2008



Przedstawiony powyżej profil przedstawia ocenę gminy przez inwestorów na tle wyników średnich, które zostały na skali oznaczone jako 0 (zero). Wyniki maksymalne to +100, natomiast wyniki minimalne to -100.

Obliczanie profilu benchmarkingowego: x - dane gminy, \bar{x} - średnia wszystkich gmin, \max - wynik maksymalny, \min - wynik minimalny

Obliczamy Y dla profilu, 2 sytuacje: I. jeżeli $x \geq \bar{x}$ to $Y = [(x - \bar{x}) / (\max - \bar{x})] \times 100$

II. Jeżeli $x < \bar{x}$ to $Y = [(\bar{x} - x) / (\min - \bar{x})] \times 100$

Oznaczenia cech: 1. Prawidłowość podejmowanych decyzji administracyjnych w zakresie inwestycji przez Urząd Gminy, 2. Terminowość decyzji administracyjnych dotyczących inwestycji, 3. Szybkość podejmowania decyzji 4. Środowisko obsługi inwestorów (lokalowe, techniczne, warunki, kolejki itp.), 5. Łatwość dostępu do urzędu (lokalizacja, parking, dojazd, komunikacja publiczna itd.), 6. Kwalifikacje pracowników w zakresie obsługi inwestora, 7. Łatwość dostępu do pracowników podejmujących decyzje, 8. Jakość i zakres doradztwa inwestycyjnego, 9. Kompleksowość obsługi inwestora i rozwiązywania problemów, 10. Skuteczność gminy w rozwiązywaniu problemów inwestora, 11. Dostęp do potencjału wykonawczego na terenie gminy, 12. Dostęp do materiałów i surowców budowlanych na terenie gminy, 13. Dostęp do mediów i infrastruktury (woda, energia, gaz itp.) na terenie gminy, 14. Poziom kosztów realizacji inwestycji na terenie gminy, 15. Racjonalność ekonomiczna realizacji inwestycji w danej gminie, 16. Jakość pisemnej informacji dla inwestorów o procedurach, warunkach i wymaganiach formalnych, 17. Jakość informacji przekazywanej osobiście przez pracowników gminy, 18. Jakość promocji gminy w zakresie informacji o działkach, ofertach gminy, uzbrojeniu, 19. Przejrzystość stosowanych zasad, procedur i przetargów dotyczących realizacji inwestycji, 20. Przyjazność obsługi inwestorów i atmosfera stwarzana przez pracowników

POZYCJA KONKURENCYJNA GMINY POSTOMINO
W ZAKRESIE LOKALIZACJI INWESTYCJI

11. Zestawienie wyników w województwie

W poniższym zestawieniu dokonano porównania uzyskanych wyników danej gminy i średnich wyników gmin w danym województwie. Prawa kolumna przedstawia różnice pomiędzy wynikami danej gminy, a średnią wojewódzką. Różnica dodatnia pokazuje przewagę gminy, a różnica ujemna pokazuje przewagę średniej wojewódzkiej. Porównanie obejmuje 20 cech badanych w trakcie certyfikacji.

ZAKRES OCENY	GMINA	ŚREDNIA W WOJEWÓDZTWIE	RÓŻNICA
1. Prawidłowość podejmowanych decyzji administracyjnych w zakresie inwestycji przez Urząd Gminy	5,33	4,90	0,43
2. Terminowość decyzji administracyjnych dotyczących inwestycji	5,33	5,02	0,31
3. Szybkość podejmowania decyzji	5,33	4,83	0,51
4. Środowisko obsługi inwestorów (lokalowe, techniczne, warunki, kolejki itp.)	5,27	4,91	0,36
5. Łatwość dostępu do urzędu (lokalizacja, parking, dojazd, komunikacja publiczna itd.)	5,40	4,96	0,44
6. Kwalifikacje pracowników w zakresie obsługi inwestora	5,27	4,95	0,32
7. Łatwość dostępu do pracowników podejmujących decyzje	5,27	4,98	0,28
8. Jakość i zakres doradztwa inwestycyjnego	5,27	4,92	0,35
9. Kompleksowość obsługi inwestora i rozwiązywania problemów (czy wszystko można było rozwiązać)	5,27	4,86	0,40
10. Skuteczność gminy w rozwiązywaniu problemów inwestora	5,33	4,91	0,42
11. Dostęp do potencjału wykonawczego na terenie gminy	5,33	4,92	0,41
12. Dostęp do materiałów i surowców budowlanych na terenie gminy	5,07	4,83	0,24
13. Dostęp do mediów i infrastruktury (woda, energia, gaz itp.) na terenie gminy	5,20	4,96	0,24
14. Poziom kosztów realizacji inwestycji na terenie gminy	5,20	4,22	0,98
15. Racjonalność ekonomiczna realizacji inwestycji w danej gminie. Czy warto z punktu widzenia ekonomii inwestować w gminie?	5,20	4,90	0,30
16. Jakość pisemnej informacji dla inwestorów o procedurach, warunkach i wymaganiach formalnych	5,20	4,89	0,31
17. Jakość informacji przekazywanej osobiście przez pracowników gminy	5,20	4,87	0,33
18. Jakość promocji gminy w zakresie informacji o działkach, ofertach gminy, uzbrojeniu	5,20	4,90	0,30
19. Przejrzystość stosowanych zasad, procedur i przetargów dotyczących realizacji inwestycji	5,20	4,83	0,37
20. Przyjazność obsługi inwestorów i atmosfera stwarzana przez pracowników	5,27	5,05	0,22

POZYCJA KONKURENCYJNA GMINY POSTOMINO
W ZAKRESIE LOKALIZACJI INWESTYCJI

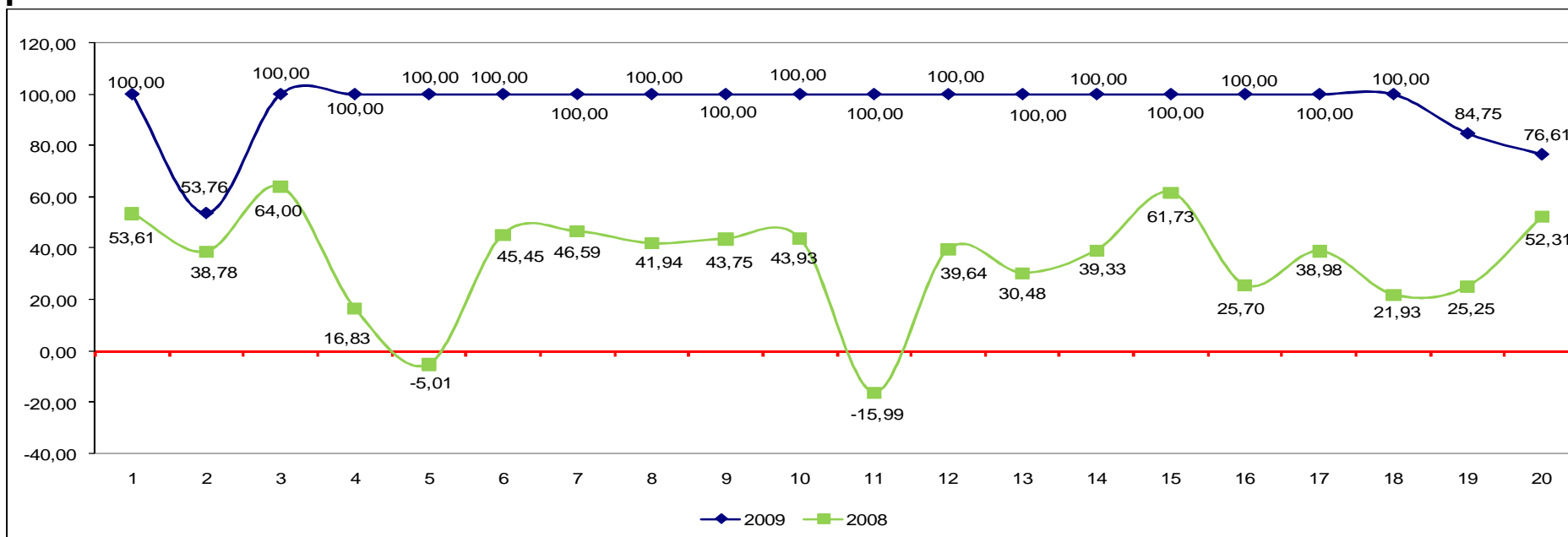
Największe różnice in plus dla gminy dotyczą:

1. Poziomu kosztów realizacji inwestycji na terenie gminy
2. Szybkości podejmowania decyzji
3. Łatwości dostępu do urzędu (lokalizacja, parking, dojazd, komunikacja publiczna itd.)

Różnice in minus dla gminy nie występują.

POZYCJA KONKURENCYJNA GMINY POSTOMINO
W ZAKRESIE LOKALIZACJI INWESTYCJI

12. Profil benchmarkingowy Gminy Postomino w województwie zachodniopomorskim w porównaniu z rokiem 2008



Przedstawiony powyżej profil przedstawia ocenę gminy przez inwestorów na tle wyników średnich, które zostały na skali oznaczone jako 0 (zero). Wyniki maksymalne to +100, natomiast wyniki minimalne to -100.

Obliczanie profilu benchmarkingowego: x - dane gminy, \bar{x} - średnia wszystkich gmin, max - wynik maksymalny, min - wynik minimalny

Obliczamy Y dla profilu, 2 sytuacje: I. jeżeli $x \geq \bar{x}$ to $Y = [(x - \bar{x}) / (\max - \bar{x})] \times 100$

II. Jeżeli $x < \bar{x}$ to $Y = [(\bar{x} - x) / (\min - \bar{x})] \times 100$

Oznaczenia cech: 1. Prawdliwość podejmowanych decyzji administracyjnych w zakresie inwestycji, 2. Terminowość decyzji, 3. Szybkość obsługi inwestorów, 4. Środowisko obsługi inwestorów (lokalowe, techniczne, itp.), 5. Łatwość dostępu do urzędu 6. Kwalifikacje pracowników w zakresie obsługi inwestora, 7. Łatwość dostępu do pracowników podejmujących decyzje, 8. Przyjazność obsługi inwestorów 9. Jakość i zakres doradztwa inwestycyjnego, 10. Kompleksowość obsługi inwestora, 11. Skuteczność gminy w rozwiązywaniu problemów inwestora, 12. Potencjał wykonawczy na terenie gminy, 13. Dostęp do materiałów i surowców budowlanych na terenie gminy, 14. Dostęp do mediów i infrastruktury, 15. Poziom kosztów realizacji inwestycji w gminie, 16. Racjonalność ekonomiczna realizacji inwestycji w gminie, 17. Jakość pisemnej informacji dla inwestorów o procedurach, warunkach i wymaganiach formalnych, 18. Jakość informacji przekazywanej osobiście przez pracowników, 19. Jakość promocji gminy w zakresie informacji o działkach, ofertach gminy, uzbrojeniu, 20. Przejrzystość stosowanych zasad, procedur i przetargów dotyczących realizacji inwestycji,

POZYCJA KONKURENCYJNA GMINY POSTOMINO
W ZAKRESIE LOKALIZACJI INWESTYCJI

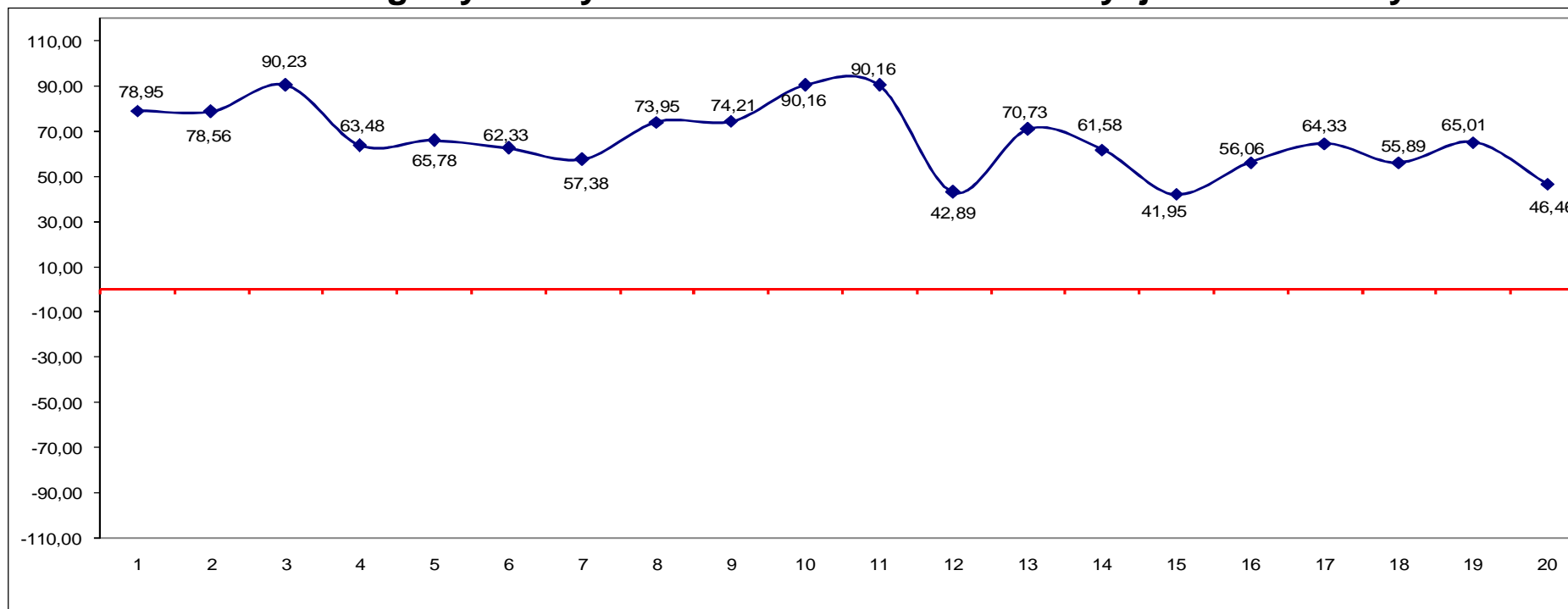
13. Porównanie ocen inwestycji mieszkaniowych i biznesowych

Poniżej zamieszczono porównanie 20 ocenianych cech przez inwestorów mieszkaniowych i biznesowych. Wyodrębnienia dokonano na podstawie deklaracji respondentów.

ZAKRES OCENY	MIESZKANIOWE	GOSPODARCZE
1. Prawdliwość podejmowanych decyzji administracyjnych w zakresie inwestycji przez Urząd Gminy	5,56	5,00
2. Terminowość decyzji administracyjnych dotyczących inwestycji	5,56	5,00
3. Szybkość podejmowania decyzji	5,56	5,00
4. Środowisko obsługi inwestorów (lokalowe, techniczne, warunki, kolejki itp.)	5,44	5,00
5. Łatwość dostępu do urzędu (lokalizacja, parking, dojazd, komunikacja publiczna itd.)	5,56	5,17
6. Kwalifikacje pracowników w zakresie obsługi inwestora	5,44	5,00
7. Łatwość dostępu do pracowników podejmujących decyzje	5,44	5,00
8. Jakość i zakres doradztwa inwestycyjnego	5,44	5,00
9. Kompleksowość obsługi inwestora i rozwiązywania problemów (czy wszystko można było rozwiązać)	5,44	5,00
10. Skuteczność gminy w rozwiązywaniu problemów inwestora	5,56	5,00
11. Dostęp do potencjału wykonawczego na terenie gminy	5,56	5,00
12. Dostęp do materiałów i surowców budowlanych na terenie gminy	5,22	4,83
13. Dostęp do mediów i infrastruktury (woda, energia, gaz itp.) na terenie gminy	5,33	5,00
14. Poziom kosztów realizacji inwestycji na terenie gminy	5,33	5,00
15. Racjonalność ekonomiczna realizacji inwestycji w danej gminie. Czy warto z punktu widzenia ekonomii inwestować w gminie?	5,33	5,00
16. Jakość pisemnej informacji dla inwestorów o procedurach, warunkach i wymaganiach formalnych	5,33	5,00
17. Jakość informacji przekazywanej osobiście przez pracowników gminy	5,33	5,00
18. Jakość promocji gminy w zakresie informacji o działkach, ofertach gminy, uzbrojeniu	5,33	5,00
19. Przejrzystość stosowanych zasad, procedur i przetargów dotyczących realizacji inwestycji	5,33	5,00
20. Przyjazność obsługi inwestorów i atmosfera stwarzana przez pracowników	5,44	5,00

POZYCJA KONKURENCYJNA GMINY POSTOMINO
W ZAKRESIE LOKALIZACJI INWESTYCJI

14. Profil benchmarkingowy Gminy Postomino w zakresie inwestycji mieszkaniowych



Przedstawiony powyżej profil przedstawia ocenę gminy przez inwestorów na tle wyników średnich, które zostały na skali oznaczone jako 0 (zero). Wyniki maksymalne to +100, natomiast wyniki minimalne to -100.

Obliczanie profilu benchmarkingowego: x - dane gminy, \bar{x} - średnia wszystkich gmin, \max - wynik maksymalny, \min - wynik minimalny

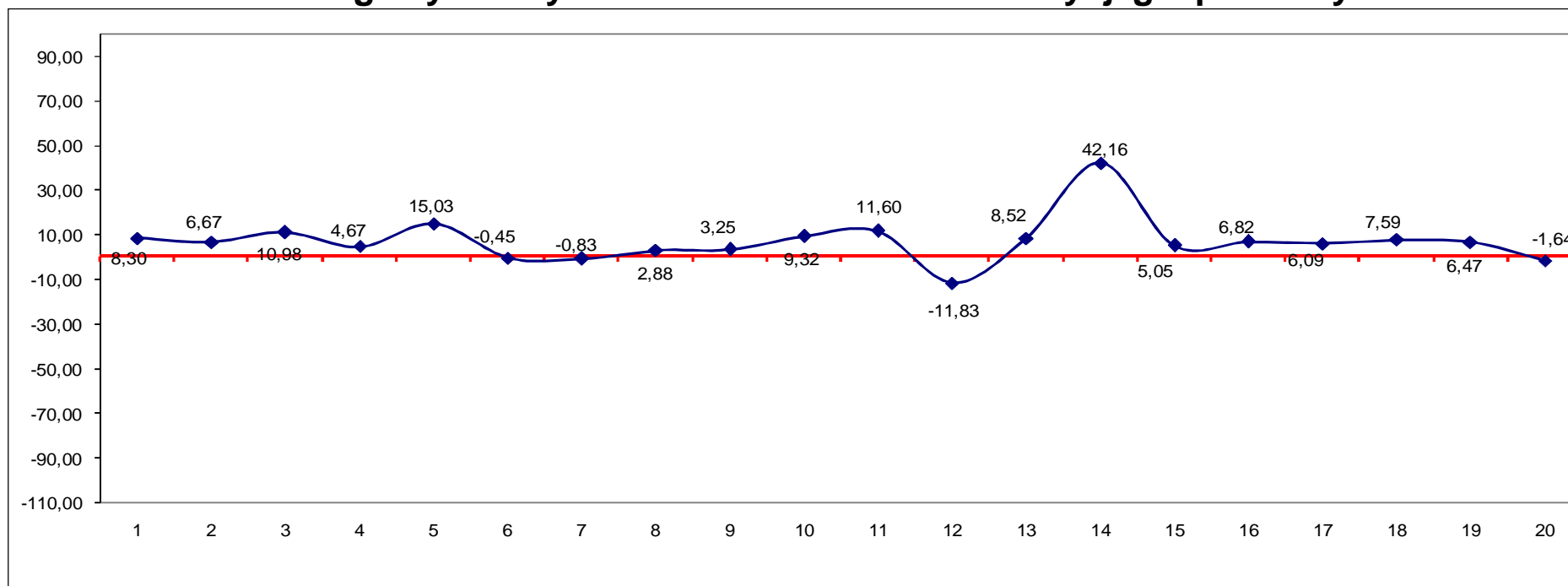
Obliczamy Y dla profilu, 2 sytuacje: I. jeżeli $x \geq \bar{x}$ to $Y = [(x - \bar{x}) / (\max - \bar{x})] \times 100$

II. Jeżeli $x < \bar{x}$ to $Y = [(\bar{x} - x) / (\min - \bar{x})] \times 100$

Oznaczenia cech: 1. Prawidłowość podejmowanych decyzji administracyjnych w zakresie inwestycji, 2. Terminowość decyzji, 3. Szybkość obsługi inwestorów, 4. Środowisko obsługi inwestorów (lokalowe, techniczne, itp.), 5. Łatwość dostępu do urzędu 6. Kwalifikacje pracowników w zakresie obsługi inwestora, 7. Łatwość dostępu do pracowników podejmujących decyzje, 8. Przyjazność obsługi inwestorów 9. Jakość i zakres doradztwa inwestycyjnego, 10. Kompleksowość obsługi inwestora, 11. Skuteczność gminy w rozwiązywaniu problemów inwestora, 12. Potencjał wykonawczy na terenie gminy, 13. Dostęp do materiałów i surowców budowlanych na terenie gminy, 14. Dostęp do mediów i infrastruktury, 15. Poziom kosztów realizacji inwestycji w gminie, 16. Racjonalność ekonomiczna realizacji inwestycji w gminie, 17. Jakość pisemnej informacji dla inwestorów o procedurach, warunkach i wymaganiach formalnych, 18. Jakość informacji przekazywanej osobiście przez pracowników, 19. Jakość promocji gminy w zakresie informacji o działkach, ofertach gminy, uzbrojeniu, 20. Przejrzystość stosowanych zasad, procedur i przetargów dotyczących realizacji inwestycji,

POZYCJA KONKURENCYJNA GMINY POSTOMINO
W ZAKRESIE LOKALIZACJI INWESTYCJI

15. Profil benchmarkingowy Gminy Postomino w zakresie inwestycji gospodarczych



Przedstawiony powyżej profil przedstawia ocenę gminy przez inwestorów na tle wyników średnich, które zostały na skali oznaczone jako 0 (zero). Wyniki maksymalne to +100, natomiast wyniki minimalne to -100.

Obliczanie profilu benchmarkingowego: x - dane gminy, \bar{x} - średnia wszystkich gmin, \max - wynik maksymalny, \min - wynik minimalny

Obliczamy Y dla profilu, 2 sytuacje: I. jeżeli $x \geq \bar{x}$ to $Y = [(x - \bar{x}) / (\max - \bar{x})] \times 100$

II. Jeżeli $x < \bar{x}$ to $Y = [(\bar{x} - x) / (\min - \bar{x})] \times 100$

Oznaczenia cech: 1. Prawidłowość podejmowanych decyzji administracyjnych w zakresie inwestycji, 2. Terminowość decyzji, 3. Szybkość obsługi inwestorów, 4. Środowisko obsługi inwestorów (lokalowe, techniczne, itp.), 5. Łatwość dostępu do urzędu 6. Kwalifikacje pracowników w zakresie obsługi inwestora, 7. Łatwość dostępu do pracowników podejmujących decyzje, 8. Przyjazność obsługi inwestorów 9. Jakość i zakres doradztwa inwestycyjnego, 10. Kompleksowość obsługi inwestora, 11. Skuteczność gminy w rozwiązywaniu problemów inwestora, 12. Potencjał wykonawczy na terenie gminy, 13. Dostęp do materiałów i surowców budowlanych na terenie gminy, 14. Dostęp do mediów i infrastruktury, 15. Poziom kosztów realizacji inwestycji w gminie, 16. Racjonalność ekonomiczna realizacji inwestycji w gminie, 17. Jakość pisemnej informacji dla inwestorów o procedurach, warunkach i wymaganiach formalnych, 18. Jakość informacji przekazywanej osobiście przez pracowników, 19. Jakość promocji gminy w zakresie informacji o działkach, ofertach gminy, uzbrojeniu, 20. Przejrzystość stosowanych zasad, procedur i przetargów dotyczących realizacji inwestycji,

16. Pozycja konkurencyjna Gminy Postomino w grupie gmin reprezentujących podobny potencjał dochodowy

W ramach badania pogrupowano gminy – uczestników konkursu na 10 grup decylowych (po 10%) liczących po 15 jednostek (ostatnia miała 17 jednostek) z punktu widzenia wartości dochodów budżetowych w przeliczeniu na 1 mieszkańca w 2008 roku. Celem tego typu badania było sprawdzenie poziomu oceny inwestorów w danej gminie na tle gmin o podobnym potencjale dochodowym, bez względu na lokalizację, wielkość i inne czynniki. Jeżeli w uproszczeniu przyjmiemy że wartość dochodów budżetowych gminy na 1 mieszkańca jest uproszczonym miernikiem zamożności gminy to badanie w tym podziale pokazuje poziom ocen inwestorów na tle gmin o podobnej zamożności. W tabeli 12 przedstawiono rozrzut dochodowy w poszczególnych grupach gmin oraz przeciętną ocenę wszystkich cech w danej grupie.

Tabela 12. Rozrzut dochodów budżetów gmin na 1 mieszkańca (w PLN) wśród gmin uczestników konkursu w 2008 roku

Grupa dochodowa	Dochody budżetu gminy na 1 mieszkańca		Średnia ocena w grupie
	Od	Do	
I	4057	36596	4,48
II	3183	4056	4,52
III	2991	3182	4,43
IV	2661	2990	4,33
V	2514	2660	4,31
VI	2401	2513	4,20
VII	2291	2400	4,49
VIII	2147	2290	4,39
IX	1975	2146	4,17
X	0	1974	4,42
Średnio			4,37

Dochody budżetu Gminy Postomino na 1 mieszkańca wynosiły, według danych udostępnionych w ankiecie konkursowej 3660 złotych w 2008 roku. Gmina Postomino została zaliczona do II Grupy dochodowej. W skład tej grupy wchodziły następujące gminy: Bydgoszcz, Dąbrowa Górnicza, Karlino, Legnickie Pole, Linia, Lutowska, Łeba, Mszczonów, Ożarów Mazowiecki, Postomino, Rzeszów, Słupsk, Solina, Tarnobrzeg, Włocławek.

Dla danej grupy dochodowej policzono wyniki maksymalne, minimalne i średnie a na ich tle przedstawiono wyniki Gminy Postomino .

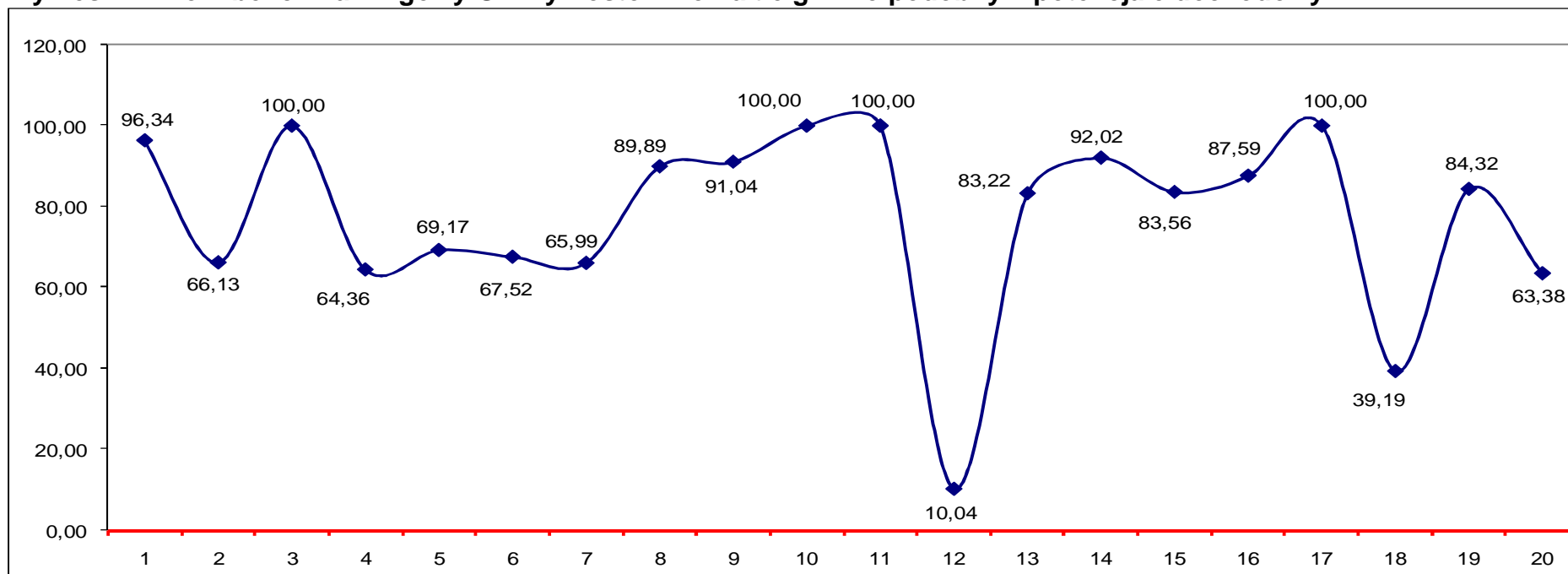
POZYCJA KONKURENCYJNA GMINY POSTOMINO
W ZAKRESIE LOKALIZACJI INWESTYCJI

Tabela 13. Miejsce Gminy Postomino na tle wyników gmin o zbliżonym potencjale dochodowym

ZAKRES OCENY	GMINA	MIN	MAX	ŚREDNIA
1. Prawidłowość podejmowanych decyzji administracyjnych w zakresie inwestycji przez Urząd Gminy	5,33	4,47	5,33	4,84
2. Terminowość decyzji administracyjnych dotyczących inwestycji	5,33	4,27	5,60	4,91
3. Szybkość podejmowania decyzji	5,33	4,41	5,33	4,84
4. Środowisko obsługi inwestorów (lokalowe, techniczne, warunki, kolejki itp.)	5,27	4,68	5,70	5,01
5. Łatwość dostępu do urzędu (lokalizacja, parking, dojazd, komunikacja publiczna itd.)	5,40	4,50	5,75	5,10
6. Kwalifikacje pracowników w zakresie obsługi inwestora	5,27	4,32	5,60	4,99
7. Łatwość dostępu do pracowników podejmujących decyzje	5,27	4,34	5,60	5,00
8. Jakość i zakres doradztwa inwestycyjnego	5,27	4,55	5,53	5,00
9. Kompleksowość obsługi inwestora i rozwiązywania problemów (czy wszystko można było rozwiązać)	5,27	4,55	5,53	4,99
10. Skuteczność gminy w rozwiązywaniu problemów inwestora	5,33	4,09	5,60	4,91
11. Dostęp do potencjału wykonawczego na terenie gminy	5,33	4,19	5,40	4,90
12. Dostęp do materiałów i surowców budowlanych na terenie gminy	5,07	4,10	5,40	4,95
13. Dostęp do mediów i infrastruktury (woda, energia, gaz itp.) na terenie gminy	5,20	4,71	5,27	4,93
14. Poziom kosztów realizacji inwestycji na terenie gminy	5,20	1,80	5,40	4,47
15. Racjonalność ekonomiczna realizacji inwestycji w danej gminie. Czy warto z punktu widzenia ekonomii inwestować w gminie?	5,20	4,60	5,33	4,90
16. Jakość pisemnej informacji dla inwestorów o procedurach, warunkach i wymaganiach formalnych	5,20	4,36	5,60	4,94
17. Jakość informacji przekazywanej osobiście przez pracowników gminy	5,20	4,50	5,33	4,90
18. Jakość promocji gminy w zakresie informacji o działkach, ofertach gminy, uzbrojeniu	5,20	4,24	5,73	4,93
19. Przejrzystość stosowanych zasad, procedur i przetargów dotyczących realizacji inwestycji	5,20	4,55	5,27	4,89
20. Przyjazność obsługi inwestorów i atmosfera stwarzana przez pracowników	5,27	4,32	5,33	4,98

POZYCJA KONKURENCYJNA GMINY POSTOMINO
W ZAKRESIE LOKALIZACJI INWESTYCJI

Wykres 14. Profil benchmarkingowy Gminy Postomino na tle gmin o podobnym potencjale dochodowym



Przedstawiony powyżej profil przedstawia ocenę gminy przez inwestorów na tle wyników średnich, które zostały na skali oznaczone jako 0 (zero). Wyniki maksymalne to +100, natomiast wyniki minimalne to -100.

Obliczanie profilu benchmarkingowego: x - dane gminy, \bar{x} - średnia wszystkich gmin, \max - wynik maksymalny, \min - wynik minimalny

Obliczamy Y dla profilu, 2 sytuacje: I. jeżeli $x \geq \bar{x}$ to $Y = [(x - \bar{x}) / (\max - \bar{x})] \times 100$

II. Jeżeli $x < \bar{x}$ to $Y = [(\bar{x} - x) / (\min - \bar{x})] \times 100$

Oznaczenia cech: 1. Prawidłowość podejmowanych decyzji administracyjnych w zakresie inwestycji przez Urząd Gminy, 2. Terminowość decyzji administracyjnych dotyczących inwestycji, 3. Szybkość podejmowania decyzji 4. Środowisko obsługi inwestorów (lokalowe, techniczne, warunki, kolejki itp.), 5. Łatwość dostępu do urzędu (lokalizacja, parking, dojazd, komunikacja publiczna itd.), 6. Kwalifikacje pracowników w zakresie obsługi inwestora, 7. Łatwość dostępu do pracowników podejmujących decyzje, 8. Jakość i zakres doradztwa inwestycyjnego, 9. Kompleksowość obsługi inwestora i rozwiązywania problemów, 10. Skuteczność gminy w rozwiązywaniu problemów inwestora, 11. Dostęp do potencjału wykonawczego na terenie gminy, 12. Dostęp do materiałów i surowców budowlanych na terenie gminy, 13. Dostęp do mediów i infrastruktury (woda, energia, gaz itp.) na terenie gminy, 14. Poziom kosztów realizacji inwestycji na terenie gminy, 15. Racjonalność ekonomiczna realizacji inwestycji w danej gminie, 16. Jakość pisemnej informacji dla inwestorów o procedurach, warunkach i wymaganiach formalnych, 17. Jakość informacji przekazywanej osobiście przez pracowników gminy, 18. Jakość promocji gminy w zakresie informacji o działkach, ofertach gminy, uzbrojeniu, 19. Przejrzystość stosowanych zasad, procedur i przetargów dotyczących realizacji inwestycji, 20. Przyjazność obsługi inwestorów i atmosfera stwarzana przez pracowników).

17. Pozycja konkurencyjna Gminy Postomino w grupie gmin reprezentujących podobny poziom wydatków na inwestycje gminne

W ramach badania pogrupowano gminy – uczestników konkursu na 10 grup decylowych (po 10%) liczących po 15 jednostek (ostatnia miała 17 jednostek) z punktu widzenia wartości nakładów inwestycyjnych gminy w budżecie 2008 roku w przeliczeniu na 1 mieszkańca w 2008 roku. Celem tego typu badania było sprawdzenie poziomu oceny inwestorów w danej gminie na tle gmin o podobnym poziomie wydatków inwestycyjnych, bez względu na lokalizację, wielkość i inne czynniki. Jeżeli w uproszczeniu przyjmiemy że wartość wydatków inwestycyjnych gminy na 1 mieszkańca jest uproszczonym miernikiem aktywności inwestycyjnej gminy to badanie w tym podziale pokazuje poziom zadowolenia inwestorów uzyskany z podobnego poziomu nakładów inwestycyjnych gminy w przeliczeniu na 1 mieszkańca. Niskie wskaźniki w tym względzie mogą wskazywać na konieczność nasilenia promocji gminy a wysokie wskazują, że podobnemu poziomowi nakładów inwestycyjnych odpowiada wysoki poziom oceny inwestorów. W tabeli 14 przedstawiono rozrzut wydatków budżetowych na inwestycje w przeliczeniu na 1 mieszkańca oraz przeciętną ocenę wszystkich badanych cech w danej grupie.

Tabela 14. Rozrzut wydatków inwestycyjnych gminy na 1 (w PLN) mieszkańca wśród gmin uczestników konkursu w 2008 roku

Grupa	Wydatki inwestycyjne gminy na 1 mieszkańca		Średnia ocena w grupie
	Od	Do	
I	1423	29017	4,48
II	891	1422	4,43
III	729	890	4,49
IV	613	728	4,32
V	540	612	4,27
VI	477	539	4,31
VII	400	476	4,20
VIII	323	399	4,21
IX	229	322	4,44
X	0	228	4,17
Średnio			4,33

Wydatki inwestycyjne na 1 mieszkańca Gminy Postomino wynosiły, według danych udostępnionych w ankiecie konkursowej, 890 złotych w 2008 roku. Gmina Postomino została zaliczona do III Grupy. W skład tej grupy wchodziły następujące gminy: Choroszcz, Dobrzeń Wielki, Kargowa, Kleszczewo, Kobylanka, Lesko, Morawica, Otwock, Postomino, Rzeszów, Suwałki, Szczecin, Teresin, Ujazd, Żukowo.

Dla danej grupy policzono wyniki maksymalne, minimalne i średnie, a na ich tle przedstawiono wyniki Gminy Postomino .

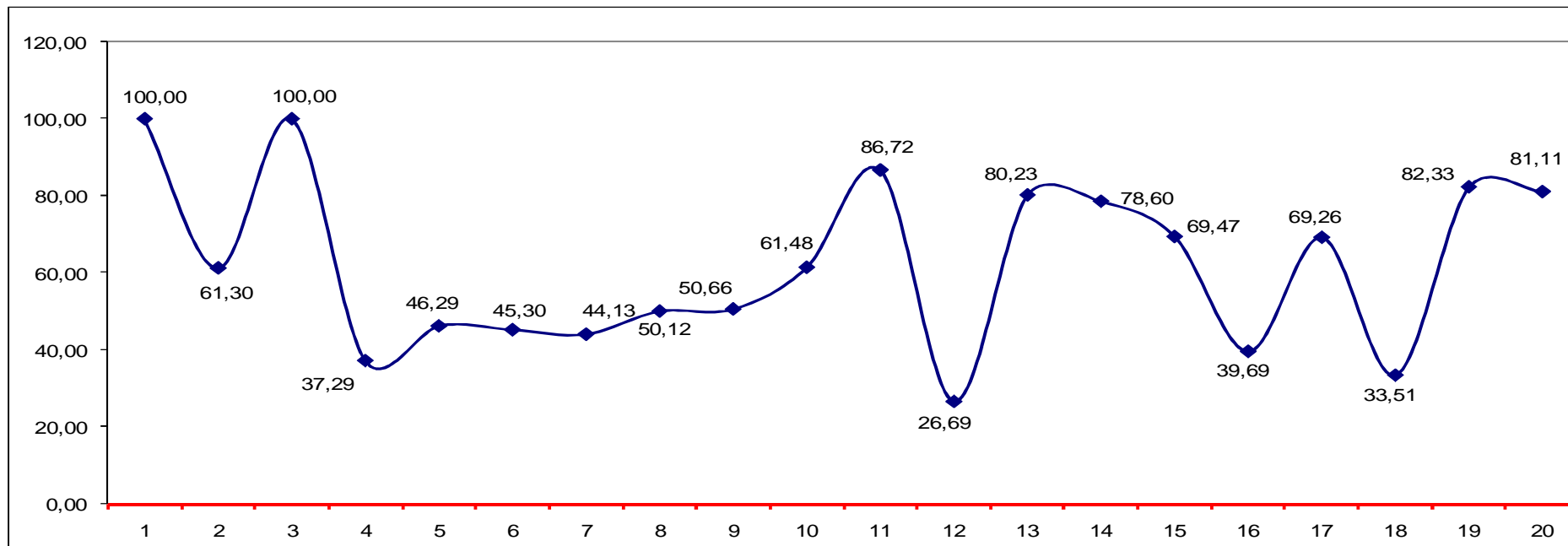
POZYCJA KONKURENCYJNA GMINY POSTOMINO
W ZAKRESIE LOKALIZACJI INWESTYCJI

Tabela 15. Miejsce Gminy Postomino na tle wyników gmin o zbliżonych wydatkach inwestycyjnych na 1 mieszkańca w 2008 roku

ZAKRES OCENY	GMINA	MIN	MAX	ŚREDNIA
1. Prawidłowość podejmowanych decyzji administracyjnych w zakresie inwestycji przez Urząd Gminy	5,33	4,50	5,35	4,89
2. Terminowość decyzji administracyjnych dotyczących inwestycji	5,33	4,15	5,53	4,94
3. Szybkość podejmowania decyzji	5,33	4,45	5,33	4,88
4. Środowisko obsługi inwestorów (lokalowe, techniczne, warunki, kolejki itp.)	5,27	4,45	5,47	4,91
5. Łatwość dostępu do urzędu (lokalizacja, parking, dojazd, komunikacja publiczna itd.)	5,40	4,15	5,60	4,95
6. Kwalifikacje pracowników w zakresie obsługi inwestora	5,27	4,55	5,40	4,99
7. Łatwość dostępu do pracowników podejmujących decyzje	5,27	4,55	5,40	5,01
8. Jakość i zakres doradztwa inwestycyjnego	5,27	4,50	5,30	4,97
9. Kompleksowość obsługi inwestora i rozwiązywania problemów (czy wszystko można było rozwiązać)	5,27	4,55	5,30	4,93
10. Skuteczność gminy w rozwiązywaniu problemów inwestora	5,33	4,20	5,33	4,88
11. Dostęp do potencjału wykonawczego na terenie gminy	5,33	4,29	5,33	4,84
12. Dostęp do materiałów i surowców budowlanych na terenie gminy	5,07	4,70	5,53	5,01
13. Dostęp do mediów i infrastruktury (woda, energia, gaz itp.) na terenie gminy	5,20	4,25	5,27	4,87
14. Poziom kosztów realizacji inwestycji na terenie gminy	5,20	1,88	5,27	4,43
15. Racjonalność ekonomiczna realizacji inwestycji w danej gminie. Czy warto z punktu widzenia ekonomii inwestować w gminie?	5,20	4,40	5,27	4,86
16. Jakość pisemnej informacji dla inwestorów o procedurach, warunkach i wymaganiach formalnych	5,20	4,10	5,25	4,85
17. Jakość informacji przekazywanej osobiście przez pracowników gminy	5,20	4,45	5,20	4,85
18. Jakość promocji gminy w zakresie informacji o działkach, ofertach gminy, uzbrojeniu	5,20	3,95	5,64	4,91
19. Przejrzystość stosowanych zasad, procedur i przetargów dotyczących realizacji inwestycji	5,20	4,42	5,27	4,84
20. Przyjazność obsługi inwestorów i atmosfera stwarzana przez pracowników	5,27	4,50	5,40	5,04

POZYCJA KONKURENCYJNA GMINY POSTOMINO
W ZAKRESIE LOKALIZACJI INWESTYCJI

Wykres 15. Profil benchmarkingowy Gminy Postomino na tle gmin o podobnych wydatkach inwestycyjnych na 1 mieszkańca



Przedstawiony powyżej profil przedstawia ocenę gminy przez inwestorów na tle wyników średnich, które zostały na skali oznaczone jako 0 (zero). Wyniki maksymalne to +100, natomiast wyniki minimalne to -100.

Obliczanie profilu benchmarkingowego: x - dane gminy, \bar{x} - średnia wszystkich gmin, max - wynik maksymalny, min - wynik minimalny

Obliczamy Y dla profilu, 2 sytuacje: I. jeżeli $x \geq \bar{x}$ to $Y = [(x - \bar{x}) / (\max - \bar{x})] \times 100$

II. Jeżeli $x < \bar{x}$ to $Y = [(\bar{x} - x) / (\min - \bar{x})] \times 100$

Oznaczenia cech: 1. Prawidłowość podejmowanych decyzji administracyjnych w zakresie inwestycji przez Urząd Gminy, 2. Terminowość decyzji administracyjnych dotyczących inwestycji, 3. Szybkość podejmowania decyzji 4. Środowisko obsługi inwestorów (lokalowe, techniczne, warunki, kolejki itp.), 5. Łatwość dostępu do urzędu (lokalizacja, parking, dojazd, komunikacja publiczna itd.), 6. Kwalifikacje pracowników w zakresie obsługi inwestora, 7. Łatwość dostępu do pracowników podejmujących decyzje, 8. Jakość i zakres doradztwa inwestycyjnego, 9. Kompleksowość obsługi inwestora i rozwiązywania problemów, 10. Skuteczność gminy w rozwiązywaniu problemów inwestora, 11. Dostęp do potencjału wykonawczego na terenie gminy, 12. Dostęp do materiałów i surowców budowlanych na terenie gminy, 13. Dostęp do mediów i infrastruktury (woda, energia, gaz itp.) na terenie gminy, 14. Poziom kosztów realizacji inwestycji na terenie gminy, 15. Racjonalność ekonomiczna realizacji inwestycji w danej gminie, 16. Jakość pisemnej informacji dla inwestorów o procedurach, warunkach i wymaganiach formalnych, 17. Jakość informacji przekazywanej osobiście przez pracowników gminy, 18. Jakość promocji gminy w zakresie informacji o działkach, ofertach gminy, uzbrojeniu, 19. Przejrzystość stosowanych zasad, procedur i przetargów dotyczących realizacji inwestycji, 20. Przyjazność obsługi inwestorów i atmosfera stwarzana przez pracowników).

18. Pozycja konkurencyjna Gminy Postomino w grupie gmin o podobnym nasyceniu kapitałem ludzkim w Urzędzie Gminy w przeliczeniu na 1000 mieszkańców

W ramach badania pogrupowano gminy – uczestników konkursu na 10 grup decylowych (po 10%) liczących po 15 jednostek (ostatnia miała 17 jednostek) z punktu widzenia liczby pracowników Urzędu Gminy w przeliczeniu na 1000 mieszkańców. Celem tego typu badania było sprawdzenie poziomu oceny inwestorów w relacji do zatrudnionego kapitału ludzkiego i próba odpowiedzi na pytanie jak gminy o podobnym poziomie zaangażowania kapitału ludzkiego są w stanie wygenerować zadowolenie inwestorów. Wymiar ten pośrednio pozwala ocenić skuteczność pracowników danej gminy w zakresie budowy reputacji gminy. Niskie wyniki w tym zakresie mogą oznaczać, że wykorzystanie kapitału ludzkiego w małym stopniu przeobraża się w budowę reputacji gminy u inwestorów i odwrotnie. W tabeli 16 przedstawiono rozrzut wydatków budżetowych na inwestycje w przeliczeniu na 1 mieszkańca oraz przeciętną ocenę wszystkich badanych cech w danej grupie.

Tabela 16. Rozrzut zatrudnienia kapitału ludzkiego w gminach uczestnikach konkursu w przeliczeniu na liczbę zatrudnionych na 1000 mieszkańców w 2008 roku

Grupa	Zatrudnienie w Urzędzie Gminy na 1000 mieszkańców		Średnia ocena w grupie
	Od	Do	
I	6,28	15,87	4,46
II	5,30	6,27	4,57
III	4,52	5,29	4,20
IV	4,15	4,51	4,31
V	3,91	4,14	4,45
VI	3,62	3,90	4,38
VII	3,33	3,61	4,39
VIII	3,03	3,32	4,36
IX	2,74	3,02	4,21
X	0	2,73	4,17
Średnio			4,35

Zatrudnienie w Urzędzie Gminy Postomino w 2008 roku w przeliczeniu na 1000 mieszkańców wynosiło 6,22 osób. Gmina Postomino została zaliczona do II Grupy. W skład tej grupy wchodziły następujące gminy: Bogatynia, Duszniki-Zdrój, Dywity, Karlino, Konopnica, Korsze, Łukta, Pawłosiów, Polkowice, Postomino, Solina, Staszów, Suwałki, Święta Katarzyna, Świlcza.

Dla danej grupy policzono wyniki maksymalne, minimalne i średnie, a na ich tle przedstawiono wyniki Gminy Postomino .

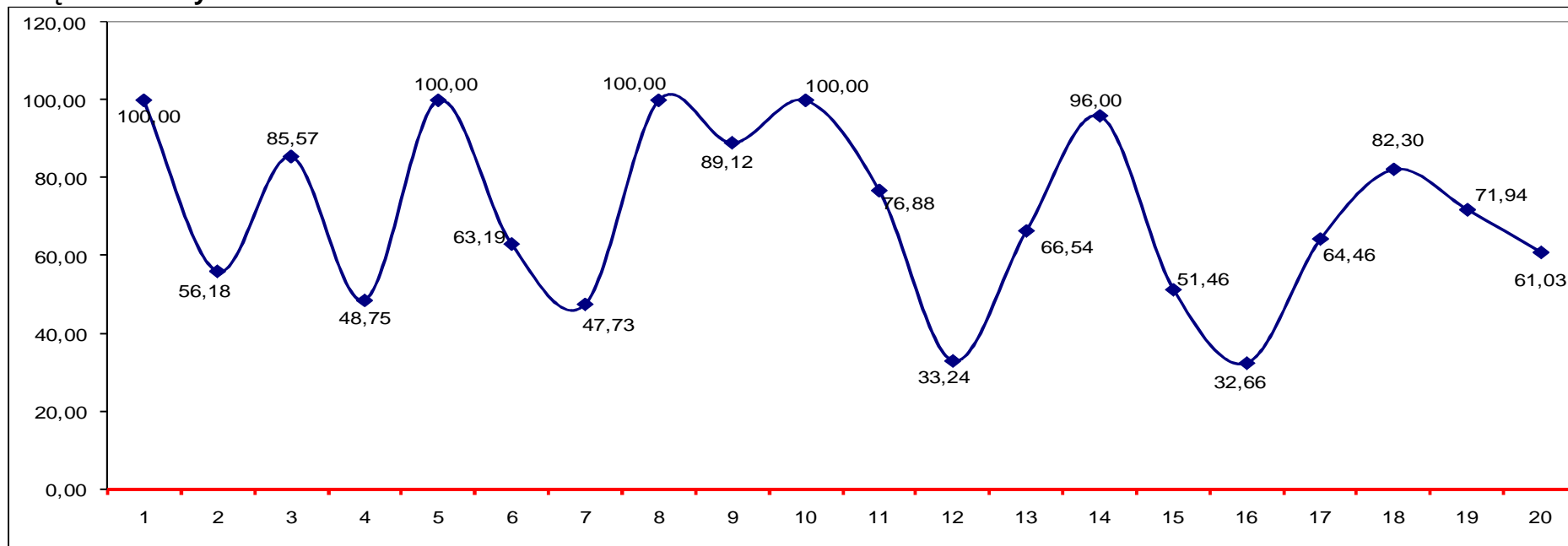
POZYCJA KONKURENCYJNA GMINY POSTOMINO
W ZAKRESIE LOKALIZACJI INWESTYCJI

Tabela 17. Miejsce Gminy Postomino na tle wyników gmin o podobnym wykorzystaniu kapitału ludzkiego (liczba pracowników Urzędu Gminy w przeliczeniu na 1000 mieszkańców) w 2008 roku

ZAKRES OCENY	GMINA	MIN	MAX	ŚREDNIA
1. Prawidłowość podejmowanych decyzji administracyjnych w zakresie inwestycji przez Urząd Gminy	5,33	4,48	5,33	4,89
2. Terminowość decyzji administracyjnych dotyczących inwestycji	5,33	4,52	5,60	4,99
3. Szybkość podejmowania decyzji	5,33	4,56	5,40	4,94
4. Środowisko obsługi inwestorów (lokalowe, techniczne, warunki, kolejki itp.)	5,27	4,48	5,55	5,00
5. Łatwość dostępu do urzędu (lokalizacja, parking, dojazd, komunikacja publiczna itd.)	5,40	4,47	5,40	5,02
6. Kwalifikacje pracowników w zakresie obsługi inwestora	5,27	4,44	5,40	5,04
7. Łatwość dostępu do pracowników podejmujących decyzje	5,27	4,50	5,50	5,05
8. Jakość i zakres doradztwa inwestycyjnego	5,27	4,22	5,27	4,96
9. Kompleksowość obsługi inwestora i rozwiązywania problemów (czy wszystko można było rozwiązać)	5,27	4,60	5,30	4,99
10. Skuteczność gminy w rozwiązywaniu problemów inwestora	5,33	4,52	5,33	4,95
11. Dostęp do potencjału wykonawczego na terenie gminy	5,33	4,28	5,45	4,95
12. Dostęp do materiałów i surowców budowlanych na terenie gminy	5,07	4,10	5,35	4,93
13. Dostęp do mediów i infrastruktury (woda, energia, gaz itp.) na terenie gminy	5,20	2,64	5,40	4,80
14. Poziom kosztów realizacji inwestycji na terenie gminy	5,20	1,80	5,24	4,28
15. Racjonalność ekonomiczna realizacji inwestycji w danej gminie. Czy warto z punktu widzenia ekonomii inwestować w gminie?	5,20	4,39	5,44	4,95
16. Jakość pisemnej informacji dla inwestorów o procedurach, warunkach i wymaganiach formalnych	5,20	4,33	5,65	4,98
17. Jakość informacji przekazywanej osobiście przez pracowników gminy	5,20	4,47	5,35	4,93
18. Jakość promocji gminy w zakresie informacji o działkach, ofertach gminy, uzbrojeniu	5,20	4,27	5,25	4,97
19. Przejrzystość stosowanych zasad, procedur i przetargów dotyczących realizacji inwestycji	5,20	4,27	5,30	4,94
20. Przyjazność obsługi inwestorów i atmosfera stwarzana przez pracowników	5,27	4,61	5,40	5,06

POZYCJA KONKURENCYJNA GMINY POSTOMINO
W ZAKRESIE LOKALIZACJI INWESTYCJI

Wykres 16. Profil benchmarkingowy Gminy Postomino na tle gmin o podobnym zaangażowaniu kapitału ludzkiego w Urzędzie Gminy w 2008 roku



Przedstawiony powyżej profil przedstawia ocenę gminy przez inwestorów na tle wyników średnich, które zostały na skali oznaczone jako 0 (zero). Wyniki maksymalne to +100, natomiast wyniki minimalne to -100.

Obliczanie profilu benchmarkingowego: x - dane gminy, \bar{x} - średnia wszystkich gmin, \max - wynik maksymalny, \min - wynik minimalny

Obliczamy Y dla profilu, 2 sytuacje: I. jeżeli $x \geq \bar{x}$ to $Y = [(x - \bar{x}) / (\max - \bar{x})] \times 100$

II. Jeżeli $x < \bar{x}$ to $Y = [(\bar{x} - x) / (\min - \bar{x})] \times 100$

Oznaczenia cech: 1. Prawidłowość podejmowanych decyzji administracyjnych w zakresie inwestycji przez Urząd Gminy, 2. Terminowość decyzji administracyjnych dotyczących inwestycji, 3. Szybkość podejmowania decyzji 4. Środowisko obsługi inwestorów (lokalowe, techniczne, warunki, kolejki itp.), 5. Łatwość dostępu do urzędu (lokalizacja, parking, dojazd, komunikacja publiczna itd.), 6. Kwalifikacje pracowników w zakresie obsługi inwestora, 7. Łatwość dostępu do pracowników podejmujących decyzje, 8. Jakość i zakres doradztwa inwestycyjnego, 9. Kompleksowość obsługi inwestora i rozwiązywania problemów, 10. Skuteczność gminy w rozwiązywaniu problemów inwestora, 11. Dostęp do potencjału wykonawczego na terenie gminy, 12. Dostęp do materiałów i surowców budowlanych na terenie gminy, 13. Dostęp do mediów i infrastruktury (woda, energia, gaz itp.) na terenie gminy, 14. Poziom kosztów realizacji inwestycji na terenie gminy, 15. Racjonalność ekonomiczna realizacji inwestycji w danej gminie, 16. Jakość pisemnej informacji dla inwestorów o procedurach, warunkach i wymaganiach formalnych, 17. Jakość informacji przekazywanej osobiście przez pracowników gminy, 18. Jakość promocji gminy w zakresie informacji o działkach, ofertach gminy, uzbrojeniu, 19. Przejrzystość stosowanych zasad, procedur i przetargów dotyczących realizacji inwestycji, 20. Przyjazność obsługi inwestorów i atmosfera stwarzana przez pracowników).

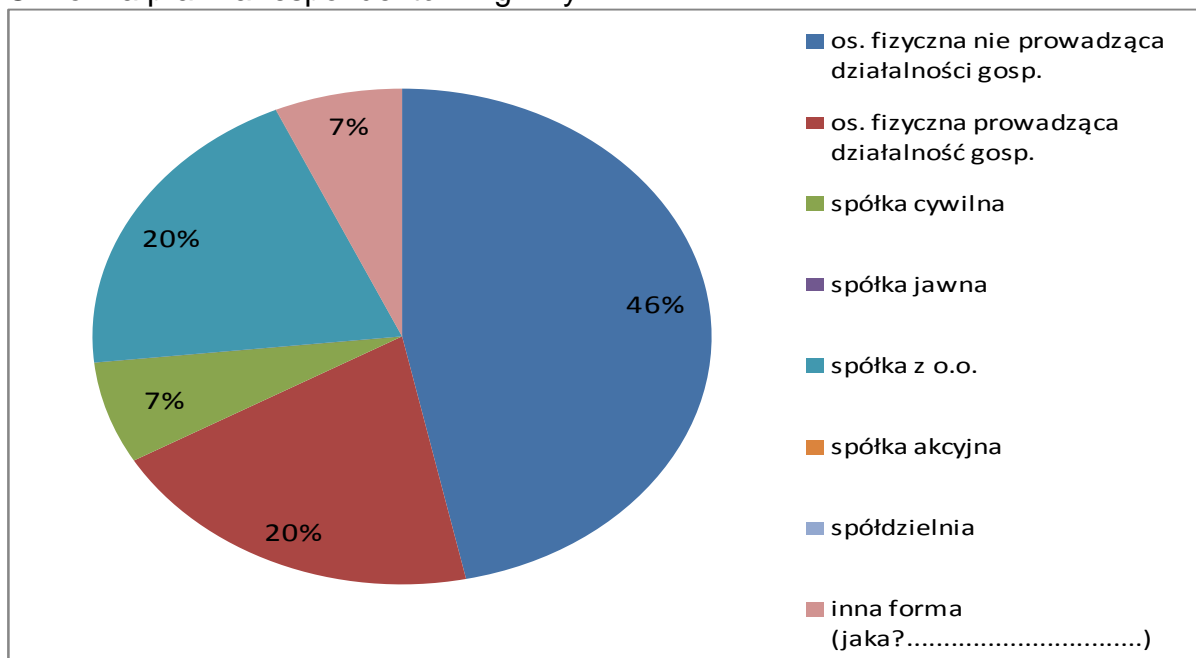
19. Dane o respondentach

Poniżej przedstawiono dane o respondentach z danej gminy:

A. Liczba ankiet ogółem – 3368

B. Liczba ankiet z gminy – 15

C. Forma prawna respondentów z gminy



D. Rodzaj realizowanej inwestycji

RODZAJ REALIZOWANEJ INWESTYCJI	PROCENT RESPONDENTÓW
Jednorodzinny dom mieszkalny	44
Wielorodzinny dom mieszkalny	0
Obiekt handlowy	0
Obiekt usługowy	0
Obiekt produkcyjny	0
Budynek inwentarski lub dla agrobiznesu	0
Pensjonat/hotel/zajazd	0
Obiekt gastronomiczny	0
Inwestycja drogowa	0
Inna inwestycja infrastrukturalna	0
Inna	56
RAZEM	100

20. Silne strony Gminy Postomino

A. Według audytora

- bogactwo organizowanych imprez np. kalendarz na sierpień 2009 – 11 imprez
- ciekawy obiekt na sprzedaż dla inwestora „Żabka”, tereny i obiekty opisane na stronie inf., zdjęcia
- dobra współpraca z prasą, wójt potrafi zażegnać konflikty, lokalna gazeta „Szept Postomina”, bogactwo informacji
- skuteczne pozyskiwanie dofinansowania np. budowa ul. Uzdrowskiej w Jarosławcu – schetynówka, Pieszcz – orliki, stadion sportowy im Zbigniewa Gatka 09.09
- Nosali – wodociąg w 11.2008
- stacje uzdatniania wody w Stmienicach zak. 2009
- Dom Kultury w Starej
- współzawodnictwo sołectw
- 11 placów zabaw tylko w tym roku
- Rusinowo kanalizacje – piękne tereny do zabudowy pensjonatowej

21. Ocena korzyści ekonomicznych z lokalizacji inwestycji zagranicznych w gminie Postomino, powiat Sławieński, województwo zachodniopomorskie 2008-2009

*Przemysław Kulawczuk, Mieczysław Bąk, Anna Szcześniak, Andrzej Poszewiecki
Instytut Badań nad Demokracją i Przedsiębiorstwem Prywatnym*

1. Uwagi wprowadzające

Przedstawiamy wyniki szacunku ekonomicznego dla Gminy Postomino, wychodząc z założenia, że aktualne dane o opłacalności inwestycji zagranicznych mogą być bardzo pomocne w pozyskiwaniu inwestorów. Inwestorzy zagraniczni, którzy zamierzają zlokalizować na terenie danej gminy inwestycję od podstaw (*greenfield investment*) potrzebują informacji na ile na danym terenie można liczyć na uzyskanie korzyści ekonomicznych związanych z niższym opodatkowaniem działalności gospodarczej oraz niższym kosztem zasobów, zasadniczo zasobów pracy. Wstępne zorientowanie ekonomiczne jest podstawą dokonywania szczegółowych kalkulacji indywidualnych przez poszczególnych inwestorów. Zorientowanie to powinno brać za punkt wyjścia warunki ekonomiczne istniejące w kraju pochodzenia kapitału oraz na danym terenie w Polsce.

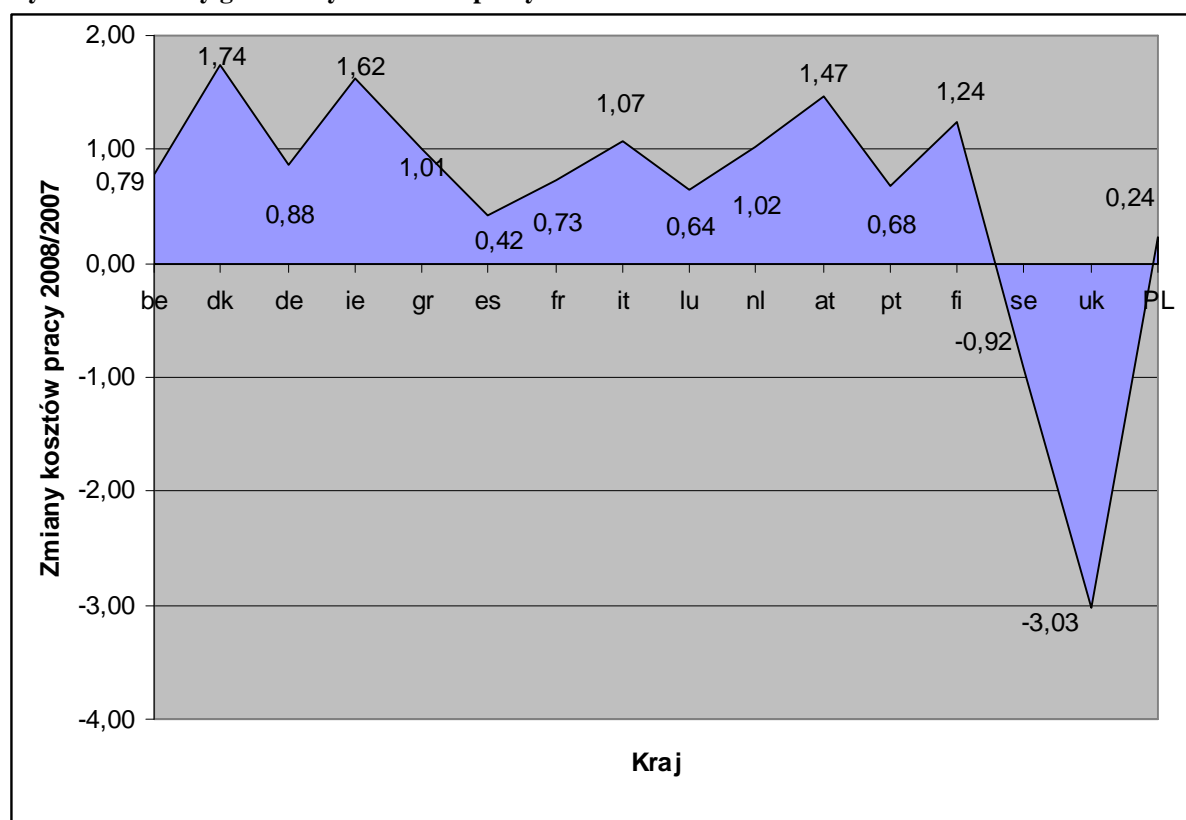
W przedstawionej ocenie prezentuje się różnice pomiędzy średnimi warunkami ekonomicznymi z kraju inwestora i konkretnymi warunkami ekonomicznymi w danej gminie w Polsce. Ponieważ statystyki wynagrodzeń w Polsce opracowuje się w układzie powiatów, w uproszczeniu przyjęto, że dane dla danego powiatu odpowiadają danym dla danej gminy. Pozwala to na bardzo precyzyjne określenie konkretnych korzyści z lokalizacji nowej działalności gospodarczej w danej gminie. Szczegółowy opis pełnego modelu obliczeniowego zawarty jest w roboczym raporcie badawczym Instytutu Badań nad Demokracją i Przedsiębiorstwem Prywatnym: *Tax and Labor Cost Competition in Central Europe in European Union Pre –Accession Period*, autorstwa Przemysława Kulawczuka, Mieczysława

POZYCJA KONKURENCYJNA GMINY POSTOMINO W ZAKRESIE LOKALIZACJI INWESTYCJI

Bąka i Anny Szcześniak. Jest on możliwy do pobrania ze strony Instytutu <http://www.iped.pl/> Opis modelu obliczeniowego w języku polskim zawarty jest w artykule P. Kulawczuka zamieszczonym w recenzowanym czasopiśmie naukowym „Gospodarka Narodowa” numer 10 z roku 2005.

W roku 2008 w Polsce miało miejsce zjawisko mocnej okresowej aprecjacji złotego (kurs ok. 2 zł/ 1 \$ oraz ok. 3 zł / 1 euro), co przełożyło się w poważnym stopniu na zachwianie konkurencyjności Polski na rynku przyciągania zagranicznych inwestycji bezpośrednich. W całym 2008 roku kurs złotego wobec euro był bardzo niestabilny i Eurostat wyszacował go na średnio 3,51 zł / 1 euro. Pomimo tych perturbacji Polska zachowała wysoki poziom konkurencyjności. Wysoki wzrost wynagrodzeń w 2008 roku został w istotnym stopniu skompensowany wzrostem liczby godzin przepracowanych co spowodowało, że przeciętne stawki godzinowe nie uległy bardzo istotnym zmianom, Warto podkreślić, iż w roku 2008 przeciętne koszty pracy w przemyśle wzrosły w Polsce przeciętnie z 6,25 euro w 2007 roku do 6,49 euro w 2008 roku. Było to mniej niż w przypadku większości krajów, z których wywodzą się główni inwestorzy zagraniczni. Na przedstawionym poniżej wykresie pokazano zmiany kosztów pracy w euro w 15 krajach dawnej UE i Polski w latach 2007-2008.

Wykres 1. Zmiany godzinowych kosztów pracy w 2008 w stosunku do 2007 roku



Źródło: oszacowanie własne na podstawie danych Eurostatu i GUS

Jak pokazują dane zaprezentowane na wykresie w większości krajów dawnej UE 15 kwotowe wzrosty godzinowych kosztów pracy były wyższe niż w Polsce, natomiast w dwóch krajach spadły one w sposób znaczący: w Wielkiej Brytanii aż o 3,03 euro na godzinę (ze względu na duży spadek wartości funta) oraz w Szwecji w mniejszej wielkości (z podobnego względu). W roku 2008 rosły godzinowe koszty pracy również w krajach bardzo dotkniętych kryzysem finansowym: np. w Irlandii, czy Hiszpanii. Wynikało to z faktu, iż redukcje zatrudnienia

**POZYCJA KONKURENCYJNA GMINY POSTOMINO
W ZAKRESIE LOKALIZACJI INWESTYCJI**

dotykają z reguły w pierwszej kolejności pracowników pomocniczych czy z działów uzupełniających, z reguły niżej opłacalnych. W efekcie rośnie przeciętne wynagrodzenie. W Polsce w 2008 roku zatrudnienie przez większą część roku rosło, a to z reguły powoduje spadek tempa wzrostu przeciętnego wynagrodzenia, ponieważ nowi pracownicy dostają niższe wynagrodzenia. Te wyniki tworzą podstawy do przyjęcia, że konkurencyjność Polski jako miejsca lokalizacji bezpośrednich inwestycji zagranicznych jest nadal bardzo wysoka.

2. Podstawy obliczeniowe, zasadnicze założenia oraz postać modelu

2.1. Podstawy obliczeniowe

Przedstawiony model obliczeniowy opiera się na założeniu, że przedsiębiorca posiadający zakład produkcyjny w jednym z 15 krajów Unii Europejskiej do 2004 roku przenosi swoją działalność gospodarczą do Polski. Zakłada się w uproszczeniu, że zużycie kapitału oraz koszty materiałowe są takie same w starej jak i nowej lokalizacji, natomiast zasadnicze dwa czynniki generujące korzyści ekonomiczne wynikają z zastosowania różnych stawek opodatkowania przedsiębiorstw CIT oraz różnic w kosztach pracy. Poniżej przedstawiono zmiany stawek podatku CIT w krajach UE oraz w czterech krajach Europy Centralnej.

Tabela 1. Najwyższe stawki nominalnego podatku dochodowego od osób prawnych (CIT) w %

	Rok i wysokość stawki										
	1997	1998	1999	2000	2001	2002	2003	2004	2006	2008	2009
Polska	38	36	34	30	28	28	27	19	19	19	19
Węgry	19,6	19,6	19,6	19,6	19,6	19,6	19,6	17,7	17,7	20	16
Czechy	39	35	35	31	31	31	31	28	24	21	20
Słowacja	40	40	40	29	29	25	25	19	19	19	19
Niemcy	56,7	56	51,6	51,6	38,3	38,3	39,6	38,3	38,9	30,2	29,44
Holandia	35	35	35	35	35	35	35	35	29,6	25,5	25,5
Francja	36,7	41,7	40	36,7	36,4	35,4	35,4	35,4	34,4	34,4	33,33
Szwecja	28	28	28	28	28	28	28	28	28	28	26,3
Austria	34	34	34	34	34	34	34	34	25	25	25
Belgia	40,2	40,2	40,2	40,2	40,2	40,2	34	34	34	34	34
Dania	34	34	32	32	30	30	30	30	28	25	25
Grecja	40	40	40	40	37,5	35	35	35	29	25	25
Irlandia	36	32	28	24	20	16	12,5	12,5	12,5	12,5	12,5
Włochy	53,2	41,3	41,3	41,3	40,3	40,3	38,3	37,3	38,3	27,5	31,4
Luksemburg	39,3	37,5	37,5	37,5	37,5	30,4	30,4	30,4	30,4	30,4	28,59
Portugalia	39,6	37,4	37,4	35,2	35,2	33	33	27,5	27,5	26,5	25
Finlandia	28	28	28	29	29	29	29	29	26	26	26
Hiszpania	35	35	35	35	35	35	35	35	35	30	30
Wielka Brytania	31	31	30	30	30	30	30	30	30	28	28

Źródło: *Structures of the Taxation Systems in the European Union*. European Commission Directorate General Taxation and Customs Union, Luxembourg 2004, s. 116, OECD: <http://www.oecd.org/dataoecd/25/56/17459.xls> z 3 listopada 2006 roku, oraz www.oecd.org/ctp/taxdatabase z dnia 7.08.2008 oraz KPMG: *KPMG's Corporate and indirect Tax Rate Survey 2009*

**POZYCJA KONKURENCYJNA GMINY POSTOMINO
W ZAKRESIE LOKALIZACJI INWESTYCJI**

W analizowanym modelu przyjęto stawki podatkowe z 2009 roku. Według założeń modelu przenosi się wytwarzanie wartości dodanej z kraju starej UE do konkretnej gminy w Polsce. Natomiast produkcję lub usługi z danej działalności można sprzedać na jednolitym rynku europejskim za ceny międzynarodowe. Największą częścią przenoszonych wartości dodanej są koszty pracy. Poniżej przedstawiono udział kosztów pracy w wytwarzanej wartości dodanej w 15 krajach UE w roku 2008.

Tabela 2. Udział kosztów pracy w wytwarzanej wartości dodanej (produkcje) w poszczególnych rodzajach działalności w 2008 roku w procentach

KRAJ POCHODZENIA KAPITAŁU	Rodzaj działalności – Sekcja EKG										
	Przetwórstwo przemysłowe	Wytwarzanie i zaopatrywanie w energię elektr., gaz, wodę	Budownictwo	Handel i naprawy	Hotele i restauracje	Transport, gospodarka magazynowa i łączność	Pośrednictwo finansowe	Obsługa nieruchomości i firm; nauka	Edukacja	Ochrona zdrowia i opieka społeczna	Pozostała działalność usługowa, komunalna i indywidualna
Belgia	64,21	41,05	54,47	56,82	56,55	55,04	57,04	31,39	93,51	70,95	59,41
Dania	67,78	23,90	79,45	81,23	81,21	53,89	56,29	46,23	92,77	87,54	61,33
Niemcy	65,66	35,75	55,39	64,45	63,70	53,85	65,45	27,25	86,56	64,63	45,00
Irlandia	31,13	34,35	68,69	51,60	71,34	61,04	38,03	25,48	98,13	86,53	58,67
Grecja	41,75	28,06	46,06	29,40	23,48	27,63	54,82	18,87	71,61	47,84	48,07
Hiszpania	56,72	23,71	55,19	52,12	40,81	41,57	49,71	32,55	85,32	82,35	54,83
Francja	66,97	37,78	54,66	66,40	65,15	59,26	62,40	37,77	89,03	68,35	56,16
Włochy	58,39	21,21	42,03	38,73	47,19	47,35	49,60	19,90	83,70	68,61	50,15
Luksemburg	57,14	33,29	70,89	46,43	69,65	44,39	36,05	36,70	93,35	72,98	71,98
Niderlandy	57,07	19,03	59,31	58,89	53,44	53,16	57,01	48,92	84,91	76,12	64,46
Austria	54,65	28,07	51,52	55,86	50,01	58,50	52,91	28,19	89,91	82,31	59,43
Portugalia	64,16	24,21	71,26	67,20	48,84	53,07	40,36	27,30	94,71	71,43	60,05
Finlandia	54,79	20,72	64,97	61,52	80,60	38,95	54,85	38,43	90,33	86,32	65,99
Szwecja	59,40	22,45	80,36	69,09	78,19	55,14	58,77	42,51	87,85	88,49	70,51
Wlk. Brytania	68,90	20,67	51,93	64,05	71,48	70,53	42,37	41,97	96,69	80,88	58,88

Źródło: opracowanie własne na podstawie danych Eurostatu

Przenoszenie wytwarzania wartości dodanej z kraju do kraju było uzasadnione zasadniczo ze względu na istotne różnice w kosztach pracy pomiędzy danym krajem Unii Europejskiej, a docelową lokalizacją danej gminy w Polsce. W poniższej tabeli przedstawiono oszacowania godzinowych kosztów pracy w 15 krajach Unii Europejskiej i w powiecie sławieńskim, w którym znajduje się gmina Postomino. Koszty te obliczono dzieląc wartość kosztów pracy na jednego zatrudnionego przez przeciętną ilość przepracowanych godzin pracy w roku. Obliczenia te można było zrealizować za pomocą danych Eurostatu. Dane dla części krajów trzeba było wyszacować za pomocą metod pośrednich (opisano je pod tablicą) ale wszystkie dane sprowadzono do poziomu roku 2008. Koszty pracy dla Polski i polskich gmin wyliczono przy pomocy danych GUS i Eurostatu, przyjmując przeciętny dla całego kraju poziom obciążeń płac brutto kosztami ubezpieczeń społecznych i innych obciążeń płac.

**POZYCJA KONKURENCYJNA GMINY POSTOMINO
W ZAKRESIE LOKALIZACJI INWESTYCJI**

Tabela 3. Koszty pracy w euro na w godzinę przepracowaną w poszczególnych rodzajach działalności w 2008 roku

KRAJ POCHODZENIA KAPITAŁU	Rodzaj działalności – Sekcja EKG										
	Przetwórstwo przemysłowe	Wytwarzanie i zaopatrywanie w energię elektr., gaz, wodę	Budownictwo	Handel i naprawy	Hotele i restauracje	Transport, gospodarka magazynowa i łączność	Pośrednictwo finansowe	Obsługa nieruchomości i firm; nauka	Edukacja	Ochrona zdrowia i opieka społeczna	Pozostała działalność usługowa, komunalna i indywidualna
Belgia	32,30	57,35	31,72	33,24	24,24	32,82	43,46	42,97	40,54	32,37	32,32
Dania	33,41	31,00	32,74	30,07	19,35	29,53	47,74	30,95	33,19	26,94	27,10
Niemcy	32,97	42,17	19,67	22,52	14,02	23,19	36,81	24,41	28,04	21,31	22,58
Irlandia	23,20	32,62	26,82	20,90	14,81	31,53	39,62	25,86	bd	bd	bd
Grecja	10,44	25,27	8,51	9,58	7,44	16,54	20,17	16,44	23,13	13,11	13,25
Hiszpania	18,39	27,53	14,20	11,68	14,96	16,22	31,67	18,79	24,91	20,27	14,56
Francja	28,11	42,82	19,62	21,95	17,89	27,43	45,36	31,43	39,33	23,25	20,03
Włochy	21,95	31,53	17,16	17,48	14,82	21,34	46,14	20,27	32,36	26,48	16,20
Luksemburg	30,37	45,35	22,55	24,22	19,09	30,68	57,06	30,99	49,91	35,56	30,78
Niderlandy	29,97	40,53	30,10	24,43	18,44	26,91	45,09	29,05	35,23	27,45	26,51
Austria	27,53	38,83	20,36	19,96	16,90	21,06	37,41	22,09	34,72	22,80	21,26
Portugalia	7,78	23,72	7,44	7,67	5,19	13,61	30,60	9,68	18,41	13,12	9,05
Finlandia	29,51	33,06	25,20	20,46	17,78	22,41	35,25	28,82	30,12	24,27	23,03
Szwecja	27,51	31,90	27,95	26,90	20,11	26,05	43,88	34,86	21,80	26,70	23,74
Wlk. Brytania	22,03	32,15	18,10	11,46	8,60	22,48	22,55	17,79	19,12	12,73	bd
Postomino/Powiat Sławiński	4,51	5,78	5,19	4,17	4,69	3,89	bd	6,82	7,69	5,97	9,51

Źródło: opracowanie własne na podstawie danych Eurostatu, GUS i ILO

Wyjaśnienie: wobec braku danych źródłowych, dane wynikowe dotyczące niektórych krajów wyszacowano w oparciu o uproszczenia. Dane dla przemysłu policzono za rok 2008 za wyjątkiem Francji (za rok 2007) i Portugalii (za rok 2006). W pozostałych dziedzinach dane policzono za rok 2008 za wyjątkiem Francji, Austrii i Szwecji (za rok 2007) oraz Portugalii (za rok 2006). Dane dla Irlandii, Francji i Wielkiej Brytanii liczone dezagregując dane dla 6 grup NACE.

Przedstawione w tabeli 3 dane wskazują na dość duży stopień różnic w kosztach pracy w 2008 roku zarówno pomiędzy krajami Unii Europejskiej jak i pomiędzy UE a danym powiatem w Polsce, który obejmuje analizowaną gminę.

2.2. Założenia modelu

- 1) Podstawy opodatkowania i koszty kapitału w dwóch krajach są takie same,
- 2) Wydajność fizyczna pracy oraz produktywność majątku trwałego są takie same w obydwu lokalizacjach,
- 3) Stara lokalizacja produkcji może zredukować koszty proporcjonalnie w odniesieniu do redukcji rozmiarów produkcji,
- 4) Nowa lokalizacja produkcji kopiuje pozornie strukturę kosztów ze starej lokalizacji, jednak w ujęciu rzeczywistym dodatkowe zyski są uzyskiwane z tańszej siły roboczej i niższych podatków CIT,
- 5) Wskaźniki zużycia kapitału stałego w produkcji globalnej oraz wartości dodanej brutto w kraju pochodzenia zagranicznej inwestycji bezpośredniej oraz w nowej fabryce uruchamianej w ramach zagranicznej inwestycji bezpośredniej są takie same.

POZYCJA KONKURENCYJNA GMINY POSTOMINO W ZAKRESIE LOKALIZACJI INWESTYCJI

- 6) Analizujemy produkcję dóbr finalnych przy obecnych cenach, co oznacza stworzenie wartości dodanej brutto (aproxymacji produkcji dodanej brutto). Pomijane jest zużycie pośrednie.
- 7) Zakładamy, że przedsiębiorstwo posiada zakłady w dwóch porównywanych krajach (w dwóch lokalizacjach) i zużycie kapitału jest odzwierciedlane w wartości dodanej brutto (nie omawiamy zagadnienia inwestycji kapitałowej).
- 8) Jest to porównanie wyników produkcyjnych osiągniętych w dwóch lokalizacjach, z zakładami wyposażonymi w ten sam sposób, z takim samym zużyciem kapitału w odniesieniu do stworzonej wartości dodanej brutto.
- 9) Towary są sprzedawane na jednolitym rynku europejskim za ceny międzynarodowe.
- 10) Przyjmujemy, że istnieją możliwości przeniesienia różnych rodzajów działalności na podobnych zasadach jak działalność przemysłowa.

2.3. Postać strukturalna modelu

Proponowana koncepcja jest oparta na założeniu, że korzyść podatkowa i z tytułu kosztów pracy wynikająca z przeniesienia produkcji (dalej przyjęto, że zamiast „rodzaju działalności”, dla jasności wyводу, będzie się używać sformułowania „produkcji”) z jednego kraju do drugiego jest ustalana na podstawie pomiarów różnic w należnych podatkach i poniesionych kosztach pracy.

Przyjęto, że przewaga podatkowa i z tytułu kosztów pracy z realizacji bezpośredniej inwestycji zagranicznej (FDI) jest tworzona w wyniku zwiększenia zysku po opodatkowaniu wynikającego z różnic w stawkach CIT i różnic w kosztach pracy. W prezentowanym opracowaniu pominięto wyprowadzanie wzoru na konkurencyjność podatkową i z tytułu kosztów pracy z tytułu przenoszenia produkcji przemysłowej, odsyłając do pracy wskazanej na wstępie. Ostateczna postać modelu konkurencyjności podatkowej i z tytułu kosztów pracy z tytułu FDI jest następująca:

$$TA_{FDI} = MM [(EP_1 + a \cdot b)(1 - TSR_2) - EP_1(1 - TSR_1)] \quad (1)$$

Gdzie:

TA_{FDI} – przewaga podatkowa i z tytułu kosztów pracy wynikająca z FDI (zwiększenie zysku po opodatkowaniu w wyniku redukcji stawek podatkowych + zwiększenie zysku z tytułu redukcji kosztów pracy)

TSR_i - ustawowa stawka opodatkowania CIT w kraju i , gdzie $i = 1, 2$

EP_1 - istniejąca stopa zysku na jednostkę wartości dodanej brutto w kraju 1-szym

a – udział pracy w przemysłowej wartości dodanej brutto w kraju eksportującym kapitał

b – względna różnica w kosztach pracy pomiędzy eksporterem a importerem kapitału

MM – wartość przeniesionej produkcji przemysłowej z kraju eksportera kapitału

Jeżeli przyjmiemy, że wartość przeniesionej produkcji wyniesie 1 jednostkę pieniężną to model będzie pokazywał wartość indeksu korzyści podatkowych i socjalnych na jednostkę wartości dodanej. Indeks ten będzie oznaczony jako: TAI_{FDI}

$$TAI_{FDI} = (EP_1 + a \cdot b)(1 - TSR_2) - EP_1(1 - TSR_1) \quad (2)$$

POZYCJA KONKURENCYJNA GMINY POSTOMINO W ZAKRESIE LOKALIZACJI INWESTYCJI

Jeżeli przenosi się produkcję nieopłacalną o zerowej stopie rentowności w stosunku do produkcji dodanej brutto to indeks będzie miał postać:

$$TAI_{FDI} = a \cdot b(1 - TSR_2) \quad (3)$$

Indeks ten można nazwać indeksem ratunkowym (*Rescue Index*) ponieważ pokazuje on korzyści inwestora z tytułu przeniesienia nierentownej produkcji, która w przeciwnym razie musiałaby być zamknięta. Stąd indeks ten ma w nazwie ratunkowy.

3. Uzyskane wyniki w zakresie korzyści ekonomicznych z tytułu lokalizacji inwestycji zagranicznych z 15 krajów Unii Europejskiej do Postomina, według rodzajów działalności

3.1. Przeniesienie nierentownej produkcji

Jeżeli określonego typu działalność staje się nieopłacalna lub jej rentowność w relacji do sprzedaży jest równa zero, to w dłuższym okresie czasu tego typu działalność nie może być kontynuowana. Oznacza to, że istniejące miejsca pracy muszą być zlikwidowane lub przeniesione do innych krajów. Przeniesienie za granicę części miejsc pracy, np. w zakresie produkcji może sprzyjać zachowaniu innych miejsc pracy w zakresie danego biznesu. Jeżeli dzięki przeniesieniu części miejsc pracy do krajów o niższych kosztach udaje się polepszyć rentowność do poziomu akceptowalnego na rynku, to działanie tego typu może mieć charakter celowy. W takiej sytuacji przeniesienie tworzenia wartości dodanej do krajów o tańszych kosztach zasobów pracy i niższych podatkach może sprzyjać ratowaniu miejsc pracy w kraju o wyższych kosztach.

Poniżej przedstawiono tablicę z wyliczeniami wartości oszczędności, które można osiągnąć w wyniku przeniesienia nierentownej działalności do Polski, a w szczególności na teren gminy Postomino. Oczywiście, o ile w przypadku przeniesienia działalności przemysłowej również produkt tej działalności dałoby się z reguły sprzedać na rynku międzynarodowym, o tyle nie dotyczy to w pełni każdego z przedstawionych rodzajów działalności. Mimo tego w każdym, poza produkcją przemysłową, rodzaju działalności podobne przeniesienia są możliwe. Obliczeń dokonano adaptując postać modelu (3).

**POZYCJA KONKURENCYJNA GMINY POSTOMINO
W ZAKRESIE LOKALIZACJI INWESTYCJI**

Tabela 4. Średnie zyski z przeniesienia 100 EUR wartości dodanej brutto nierentownej produkcji z 15 państw członkowskich UE do Polski, gmina Postomino, powiat Sławiński, w 2008 roku (stawki podatkowe z 2009 roku) w EUR

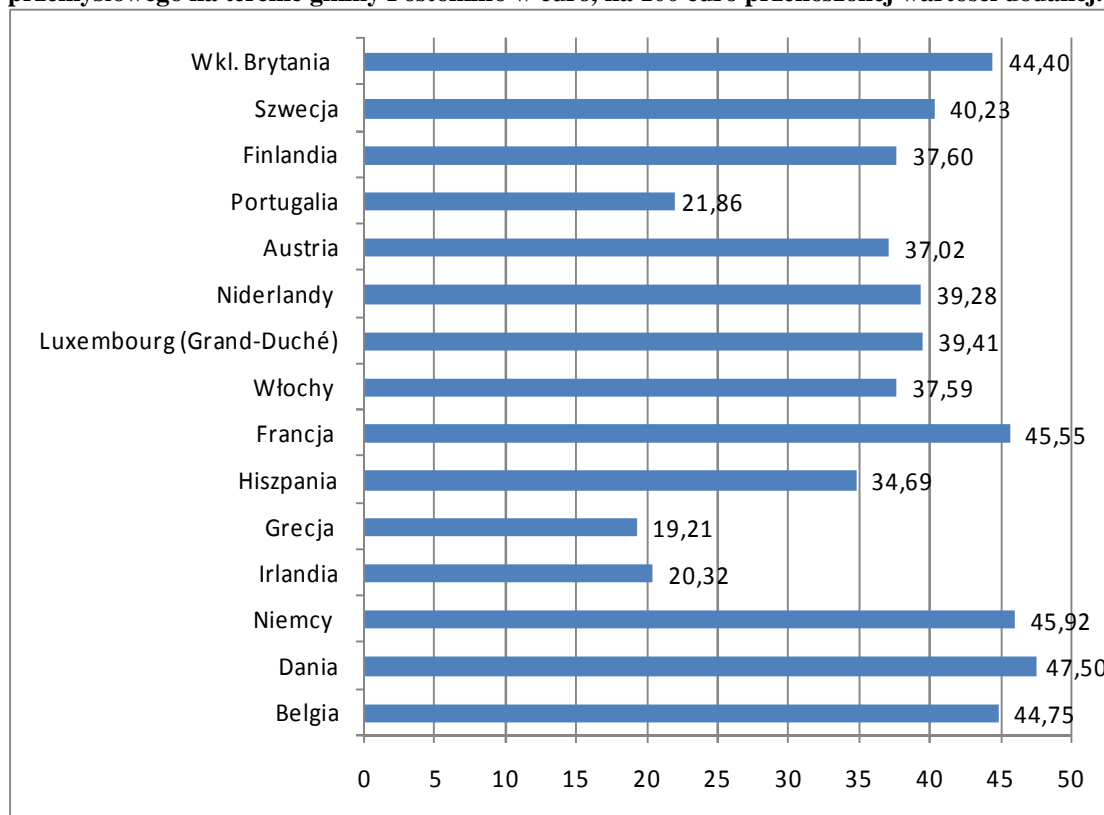
KRAJ POCHODZENIA KAPITAŁU	ŚREDNIE ZYSKI W EURO NA 1 EURO WARTOŚCI PRODUKTU (WARTOŚCI DODANEJ BRUTTO)										
	Rodzaj działalności – Sekcja EKG										
	Przetwórstwo przemysłowe	Wytwarzanie i zaopatrywanie w energię elektr., gaz, wodę	Budownictwo	Handel i naprawy	Hotele i restauracje	Transport, gospodarka magazynowa i łączność	Pośrednictwo finansowe	Obsługa nieruchomości i firm; nauka	Edukacja	Ochrona zdrowia i opieka społeczna	Pozostała działalność usługowa, komunalna i indywidualna
Belgia	44,75	29,90	36,89	40,25	36,95	39,30	bd	21,39	61,38	46,87	33,96
Dania	47,50	15,75	54,15	56,67	49,84	37,90	bd	29,19	57,74	55,20	32,24
Niemcy	45,92	24,99	33,02	42,54	34,35	36,30	bd	15,91	50,89	37,69	21,10
Irlandia	20,32	22,90	44,86	33,45	39,50	43,34	bd	15,19	bd	bd	bd
Grecja	19,21	17,53	14,54	13,44	7,04	17,12	bd	8,94	38,72	21,10	10,98
Hiszpania	34,69	15,17	28,35	27,14	22,70	25,60	bd	16,79	47,78	47,06	15,39
Francja	45,55	26,47	32,55	43,56	38,95	41,20	bd	23,95	58,02	41,15	23,89
Włochy	37,59	14,03	23,74	23,89	26,13	31,36	bd	10,69	51,69	43,05	16,78
Luksemburg	39,41	23,53	44,19	31,13	42,56	31,40	bd	23,18	63,97	49,19	40,29
Niderlandy	39,28	13,21	39,75	39,55	32,28	36,84	bd	30,32	53,77	48,25	33,48
Austria	37,02	19,35	31,09	35,79	29,28	38,63	bd	15,78	56,70	49,22	26,61
Portugalia	21,86	14,83	17,41	24,83	3,81	30,70	bd	6,53	44,68	31,53	-2,47
Finlandia	37,60	13,85	41,77	39,67	48,07	26,07	bd	23,76	54,50	52,72	31,37
Szwecja	40,23	14,89	52,99	47,28	48,57	37,99	bd	27,69	46,06	55,66	34,23
Wlk. Brytania	44,40	13,73	29,99	33,00	26,33	47,25	bd	20,96	46,84	34,78	bd

Źródło: opracowanie własne

Uzyskane wyniki wskazują na relatywnie bardzo wysokie korzyści ekonomiczne z przeniesienia nierentownej produkcji z 15 krajów Unii Europejskiej do Postomina. Korzyści te są zróżnicowane według rodzajów działalności gospodarczej i według krajów. Korzyści te obserwowane są we wszystkich rodzajach działalności i w odniesieniu do wszystkich, bez wyjątku, analizowanych krajów. Warto zwrócić uwagę, że relatywnie największe korzyści mogą osiągnąć inwestorzy z Belgii, Danii, Niemiec, Francji i z Wielkiej Brytanii. Również duże korzyści zapewnia przeniesienie działalności gospodarczej z Luksemburga, Niderlandów, Austrii, Finlandii, Szwecji i Hiszpanii. Najniższe korzyści zapewnia przeniesienie nieopłacalnej działalności gospodarczej z Portugalii, Grecji i Irlandii. Do dziedzin, które zapewniają największe korzyści finansowe zaliczyć można: edukację, ochronę zdrowia i produkcję przemysłową. Również w zakresie większości innych dziedzin gospodarki istnieją większe lub mniejsze korzyści z realokalizacji działalności gospodarczej. Poniżej na wykresie przedstawiono zróżnicowanie korzyści ekonomicznych z lokalizacji rentownej produkcji w zakresie przetwórstwa przemysłowego na terenie danej gminy.

POZYCJA KONKURENCYJNA GMINY POSTOMINO W ZAKRESIE LOKALIZACJI INWESTYCJI

Wykres 2. Zróżnicowanie korzyści ekonomicznych z lokalizacji inwestycji w zakresie przetwórstwa przemysłowego na terenie gminy Postomino w euro, na 100 euro przenoszonej wartości dodanej.



Źródło: opracowanie własne

3.2. Przeniesienie rentownej produkcji

Rozważmy sytuację rentownego przedsiębiorstwa ze wskaźnikiem zysku do wartości dodanej brutto równym 5%, $EP_1=0,05$, adaptując jego dane do przedstawionego modelu (2). Poniżej, w tabeli 5, przedstawione są oszacowania oparte na danych rzeczywistych za rok 2008 i stopach podatkowych CIT z roku 2009 dla rentownej produkcji ze stopą zysku równą 0,05 w stosunku do wartości dodanej brutto.

**POZYCJA KONKURENCYJNA GMINY POSTOMINO
W ZAKRESIE LOKALIZACJI INWESTYCJI**

Tabela 5. Średnie zyski z przeniesienia 100 EUR wartości dodanej brutto rentownej produkcji (5% w stosunku do tworzonej wartości dodanej) z 15 starych państw członkowskich UE do Polski, gmina Postomino, powiat Sławiński, w 2008 roku (stawki podatkowe z 2009 roku) w EUR

KRAJ POCHODZENIA KAPITAŁU	ŚREDNIE ZYSKI W EURO NA 1 EURO WARTOŚCI PRODUKTU (WARTOŚCI DODANEJ BRUTTO)										
	Rodzaj działalności – Sekcja EKG										
	Przetwórstwo przemysłowe	Wytwarzanie i zaopatrywanie w energię elektr., gaz, wodę	Budownictwo	Handel i naprawy	Hotele i restauracje	Transport, gospodarka magazynowa i łączność	Pośrednictwo finansowe	Obsługa nieruchomości i firm; nauka	Edukacja	Ochrona zdrowia i opieka społeczna	Pozostała działalność usługowa, komunalna i indywidualna
Belgia	44,76	29,90	36,90	40,26	36,96	39,31	bd	21,40	61,39	46,88	33,97
Dania	47,50	15,76	54,15	56,67	49,85	37,91	bd	29,20	57,74	55,20	32,24
Niemcy	45,92	24,99	33,02	42,54	34,35	36,31	bd	15,91	50,90	37,69	21,10
Irlandia	20,32	22,90	44,87	33,46	39,51	43,34	bd	15,20	bd	bd	bd
Grecja	19,22	17,53	14,55	13,45	7,05	17,12	bd	8,95	38,73	21,11	10,99
Hiszpania	34,69	15,18	28,35	27,14	22,71	25,61	bd	16,80	47,78	47,07	15,40
Francja	45,55	26,46	32,55	43,56	38,94	41,19	bd	23,95	58,02	41,14	23,88
Włochy	37,59	14,04	23,74	23,89	26,14	31,37	bd	10,70	51,70	43,06	16,78
Luksemburg	39,42	23,53	44,19	31,14	42,57	31,40	bd	23,19	63,97	49,20	40,30
Niderlandy	39,28	13,22	39,75	39,56	32,29	36,84	bd	30,33	53,77	48,25	33,48
Austria	37,02	19,36	31,09	35,80	29,28	38,64	bd	15,78	56,71	49,22	26,61
Portugalia	21,86	14,83	17,41	24,83	3,81	30,70	bd	6,53	44,68	31,53	-2,47
Finlandia	37,60	13,85	41,78	39,68	48,08	26,08	bd	23,76	54,50	52,73	31,38
Szwecja	40,24	14,89	53,00	47,29	48,58	38,00	bd	27,70	46,07	55,66	34,24
Wlk. Brytania	44,40	13,74	30,00	33,01	26,34	47,25	bd	20,96	46,84	34,79	bd

Źródło: opracowanie własne

Przeniesienie rentownej produkcji, o 5% rentowności w relacji do produktu, z 15 krajów Europy do Polski zapewnia korzyści porównywalne z przeniesieniem produkcji o zerowej rentowności. Różnice nie przekraczają jednego euro na 100 euro wartości przenoszonej wartości dodanej. Również podobna jest lista krajów z których inwestorzy mogą liczyć na największe korzyści oraz rodzaje biznesu zapewniające największe korzyści.

Postomino jest atrakcyjnym miejscem dla realizacji nowych inwestycji gospodarczych w różnych rodzajach działalności gospodarczej. Lokalizacja ta zapewnia wysoki poziom korzyści ekonomicznych dla inwestorów z zagranicy i to zarówno tych, którzy przenoszą nierentowną produkcję, jak również lokalizują część produkcji rentownej na terenie gminy.

4. Wnioski końcowe

1. Gmina Postomino oferuje znaczące korzyści ekonomiczne inwestorom zagranicznym, którzy zdecydują się ulokować swoją działalność gospodarczą na terenie gminy oraz posiadają możliwość zbywania produktów lub usług na rynku międzynarodowym. Dotyczy to różnych dziedzin gospodarki ale także niemal wszystkich szczegółowych branż przemysłu. Korzyści te sięgają od trzydziestu kilku do ponad czterdziestu euro na każde 100 euro przenoszonej wartości dodanej.

POZYCJA KONKURENCYJNA GMINY POSTOMINO W ZAKRESIE LOKALIZACJI INWESTYCJI

2. Na podstawie analizy danych rzeczywistych, można stwierdzić, że kluczową rolę w kompleksowym wskaźniku odgrywa różnica w kosztach pracy. Podatki odgrywają stosunkowo mniejszą rolę, choć są one istotne, gdy stawka TSR_2 (polski CIT =19%) jest niska. Kwotowe różnice w kosztach pracy pomiędzy Polską a 13 z 15 krajów dawnej UE uległy w 2008 roku zwiększeniu, a tylko w relacji do Wielkiej Brytanii i Szwecji różnice te zmniejszyły się. Wzrost kwotowych różnic w godzinowych kosztach pracy decyduje o utrzymującej się bardzo wysokiej konkurencyjności Polski jako miejsca lokalizacji inwestycji.

3. Potocznie uważa się, że różnice w opodatkowaniu odgrywają ważną rolę, gdy istnieją również duże różnice w kosztach pracy. W rzeczywistości nie jest to prawdą. Poziom opodatkowania CIT w kraju lokalizacji inwestycji TSR_2 jest znacznie ważniejszy niż poziom opodatkowania CIT w kraju pochodzenia kapitału TSR_1 . TSR_2 generuje zyski w kanale transmisyjnym z różnic w kosztach pracy oraz w ogólnej rentowności. W tym zakresie rola TSR_1 (czyli stawki CIT z kraju „starej” Unii) jest bardzo niewielka. Ze względu na niską rentowność w kraju pochodzenia inwestycji i wysokie koszty pracy, poprzez TSR_1 nie można generować zbyt dużych zysków.

4. Nie istnieją istotne różnice przy przenoszeniu nierentownej i rentownej produkcji z krajów o wysokich kosztach pracy i wysokich stawkach CIT do krajów o ograniczonych kosztach pracy i niskich stawkach CIT. Wszystkie przeniesienia produkcji są bardzo rentowne. Logika przenoszenia produkcji w przypadku, gdy różnice istnieją jedynie w opodatkowaniu, jest ograniczona, gdy brak różnic w kosztach pracy. Z drugiej strony, całkowicie uzasadnione jest przenoszenie nierentownej produkcji do kraju UE o niskich kosztach pracy, nawet gdy różnica w stawkach podatkowych nie jest duża. Dzięki temu można zachować miejsca pracy w nierentownych przedsiębiorstwach, co pozwala na zmniejszenie utraty miejsc pracy, wzrost retencji miejsc pracy w kraju o wysokich kosztach pracy oraz uzyskać wzrost liczby ich tworzenia w kraju docelowym inwestycji.

5. Ważnym czynnikiem jest udział pracy w kosztach produkcji. Przeniesienie produkcji z Wielkiej Brytanii jest niezwykle rentowne z uwagi na wysoki udział pracy w wartości dodanej brutto z produkcji, który osiągnął 0,68 w roku 2008 (spadł on z 0,75 rok wcześniej). Z drugiej strony przeniesienie produkcji z Finlandii i Austrii (z udziałem ok. 0,55) nie zapewnia tak wysokich korzyści, jak w przypadku Wielkiej Brytanii. Kluczowe znaczenie w tym aspekcie dla Polski posiadają Niemcy, w których w 2007 roku funkcjonował relatywnie wysoki wskaźnik udziału kosztów pracy w wartości dodanej brutto, który wynosił 0,66. Warto podkreślić, iż w Polsce udział kosztów pracy w tworzonej wartości dodanej w przemyśle wynosi 0,49 i ustępuje jedynie Irlandii 0,29 oraz Grecji 0,41. Przypadek Irlandii jest o tyle wy tłumaczalny, że jest to bardzo mały kraj, w którym niektóre duże koncerny amerykańskie (np. Microsoft) ulokowały swoje centrale (podatkowe) aby skorzystać z 12,5% stawki CIT – najniższej w Zachodniej Europie. Przypadek Grecji jest o tyle ciekawy, że Grecja staje się miejscem lokalizacji przerobowego przemysłu głównie ze względu na niższe koszty pracy niż w innych krajach UE.

6. Kilkuletni proces wzrostu płac w Polsce ograniczył korzyści dla inwestorów zagranicznych w minimalnym, prawie nieznacznym stopniu lub nie ograniczył wcale. Udowadniają to również dane za rok 2008. Polska jest w Centralnej Europie zdecydowanym liderem w zakresie przyciągania inwestycji w okresie kryzysu finansowego na świecie, ponieważ zarówno władze publiczne (państwowe jak i samorządowe), przedsiębiorcy jak i konsumenci nie ulegli panice i zachowali się zgodnie ze zdrowym rozsądkiem.

7. Aby zwiększyć skuteczność w zakresie przyciągania bezpośrednich inwestycji zagranicznych gminy mogłyby szerzej rozważyć nawiązywanie bezpośrednich kontaktów z centralami międzynarodowymi koncernów, które prowadzą swoją działalność w Europie, ale tracą bardzo duże korzyści ekonomiczne w wyniku ulokowania produkcji w krajach o zbyt wysokich kosztach pracy i zbyt wysokich udziałach płac w tworzonej wartości dodanej, ten ostatni czynnik jest bardzo poważnym problemem dla krajów uprzemysłowionych Europy.

24. TOP 50 polskich gmin w wybranych zakresach statystyki gmin

Poczynając od roku 2009 przedstawiamy wybór kilku tematów statystyki gmin i w ich ramach przedstawiamy 50 gmin, które w 2008 roku uzyskały najwyższe wskaźniki w kraju. W informacji dotyczącej roku 2008 przedstawiamy informacje dotyczące: wydatków majątkowych na 1 mieszkańca, dochodów gmin na 1 mieszkańca, liczby zarejestrowanych podmiotów gospodarczych na 1000 mieszkańców oraz kubatury mieszkaniowej nowo oddanych budynków na 1000 mieszkańców oraz kubatury nowo oddanych budynków niemieszkalnych. Przedstawienie TOP 50 w poszczególnych zakresach statystyki ma na celu zwrócenie uwagi na postępy tych gmin, które rzadko prowadzą agresywną promocję ale osiągają bardzo dobre wyniki w skali kraju. Może być to interesująca informacja dla uczestników projektu Gmina Fair Play – Certyfikowana Lokalizacja Inwestycji – jako punkty odniesienia.

Wyniki TOP 50 statystyki gospodarczej polskich gmin oparliśmy na danych zawartych w Banku Danych Regionalnych GUS. Oprócz prezentacji w tekście 50 gmin osiągających najwyższe wskaźniki w poszczególnych zakresach, na załączonym dysku przedstawiamy pełne zestawienie wszystkich polskich gmin w wybranych zakresach, co umożliwia na sortowanie tych danych w dowolnych zakresach. Bylibyśmy zobowiązani, za zwrotną informację, na ile przedstawione wyniki TOP 50 w wybranych zakresach statystyki gmin są dla Państwa użyteczne. Postanowiliśmy nie komentować uzyskanych wyników, wychodząc z założenia, że najlepiej uczynią to Państwo.

1. TOP 50 polskich gmin – Wydatki Majątkowe na 1 Mieszkańca¹

Tabela III. 1. Wydatki majątkowe na 1 mieszkańca w 50 gminach Polski o największej wartości wskaźnika w 2008 roku

LP	Woj.	Gmina	w złotych	LP	Woj.	Gmina	w złotych
1	LUD	Kleszczów (2)	29592	26	POM	Pruszcz Gdański (1)	1716
2	POM	Jastarnia (1)	6896	27	SLS	Tychy (1)	1674
3	ZAP	Rewal (2)	6653	28	SLS	Chełm Śląski (2)	1642
4	POM	Sopot (1)	4659	29	ZAP	Świnoujście (1)	1623
5	ZAP	Międzyzdroje (3)	3979	30	DOL	Karpacz (1)	1612
6	MAZ	Piaseczno (3)	3596	31	DOL	Wrocław (1)	1609
7	DOL	Kobierzyce (2)	3076	32	DOL	Rudna (2)	1566
8	MAZ	Kobyłka (1)	2693	33	MAZ	Grodzisk Mazowiecki (3)	1562

¹ Liczby w nawiasach oznaczają: 1 – gmina miejska, 2 – gmina wiejska, 3 – gmina miejsko-wiejska

**POZYCJA KONKURENCYJNA GMINY POSTOMINO
W ZAKRESIE LOKALIZACJI INWESTYCJI**

9	WLK	Tarnowo Podgórne (2)	2653	34	MAZ	Szulborze Wielkie (2)	1532
10	POM	Słupsk (2)	2581	35	MAZ	Michałowice (2)	1529
11	LUD	Uniejów (3)	2531	36	DOL	Radwanice (2)	1504
12	WLK	Suchy Las (2)	2425	37	ZAP	Mielno (2)	1485
13	MAZ	Lesznowola (2)	2406	38	MAZ	Raszyn (2)	1475
14	MAZ	Nadarzyn (2)	2356	39	ZAP	Sławoborze (2)	1474
15	LUD	Rząśnia (2)	2223	40	ZAP	Biały Bór (3)	1471
16	POM	Kosakowo (2)	2144	41	LBU	Świdnica (2)	1434
17	MLP	Wielka Wieś (2)	2058	42	MAZ	Słupno (2)	1433
18	MAZ	Konstancin-Jeziorna (3)	2043	43	POM	Sztutowo (2)	1429
19	WLK	Dopiewo (2)	1920	44	MAZ	Stare Babice (2)	1427
20	WLK	Przykona (2)	1848	45	MLP	Zielonki (2)	1426
21	DOL	Krośnice (2)	1846	46	DOL	Długoleka (2)	1410
22	ZAP	Kołobrzeg (2)	1836	47	DOL	Lubin (2)	1406
23	POM	Ustka (2)	1810	48	WMA	Stawiguda (2)	1404
24	MLP	Niepołomice (3)	1738	49	MLP	Krynica-Zdrój (3)	1401
25	SLS	Żory (1)	1734	50	SLS	Marklowice (2)	1397

Zródło: opracowanie własne na podstawie danych GUS

2. TOP 50 polskich gmin – Dochody Budżetu Gminy na 1 Mieszkańca

Tabela III. 1. Dochody budżetu gminy na 1 mieszkańca w 50 gminach Polski o największej wartości wskaźnika w 2008 roku

LP	Woj.	Gmina	w złotych	LP	Woj.	Gmina	w złotych
1	LUD	Kleszczów (2)	37351	26	POM	Łeba (1)	4682
2	POM	Jastarnia (1)	13226	27	ZAP	Ustronie Morskie (2)	4680
3	ZAP	Rewal (2)	11035	28	LUD	Rząśnia (2)	4670
4	POM	Krynica Morska (1)	8537	29	DOL	Bogatynia (3)	4668
5	ZAP	Międzyzdroje (3)	7452	30	ZAP	Kalisz Pomorski (3)	4643
6	POM	Sopot (1)	7235	31	MAZ	Płock (1)	4639
7	DOL	Polkowice (3)	7038	32	MAZ	Różan (3)	4505
8	ZAP	Stepnica (2)	7010	33	MAZ	Lesznowola (2)	4495
9	WLK	Suchy Las (2)	6199	34	WLK	Kleczew (3)	4474
10	MAZ	M.st.Warszawa (1)	5999	35	LUD	Uniejów (3)	4465
11	LBL	Puchaczów (2)	5758	36	MAZ	Piaseczno (3)	4408
12	DOL	Kobierzyce (2)	5678	37	LBU	Łęknica (1)	4399
13	SLS	Ornontowice (2)	5647	38	PDK	Cisna (2)	4382
14	ZAP	Mielno (2)	5404	39	PDK	Krosno (1)	4304
15	WLK	Tarnowo Podgórne (2)	5255	40	POM	Gniewino (2)	4300
16	OPO	Ujazd (3)	5169	41	SLS	Gierałtowice (2)	4296
17	MAZ	Podkowa Leśna (1)	5114	42	WLK	Poznań (1)	4265
18	MAZ	Nadarzyn (2)	5097	43	PDK	Lutowiska (2)	4180
19	DOL	Karpacz (1)	5073	44	POM	Kosakowo (2)	4169
20	WLK	Przykona (2)	4901	45	KPO	Grudziądz (1)	4168
21	ZAP	Świnoujście (1)	4859	46	ZAP	Biały Bór (3)	4154
22	DOL	Rudna (2)	4847	47	DOL	Wrocław (1)	4147
23	PDL	Mielnik (2)	4846	48	MLP	Niepołomice (3)	4136
24	MAZ	Słupno (2)	4707	49	SLS	Marklowice (2)	4134
25	SWT	Sitkówka-Nowiny (2)	4689	50	MAZ	Michałowice (2)	4133

Zródło: opracowanie własne na podstawie danych GUS

**POZYCJA KONKURENCYJNA GMINY POSTOMINO
W ZAKRESIE LOKALIZACJI INWESTYCJI**

3. TOP 50 polskich gmin – Liczba Podmiotów Gospodarczych na 1000 Mieszkańców

Tabela III. 1. Liczba podmiotów gospodarczych na 1000 mieszkańców w 50 gminach Polski o największej wartości wskaźnika w 2008 roku

LP	Woj.	Gmina	w jedn.	LP	Woj.	Gmina	w jedn.
1	POM	Łeba (1)	379	26	WLK	Tarnowo Podgórne (2)	174
2	ZAP	Rewal (2)	370	27	ZAP	Kołobrzeg (2)	172
3	POM	Krynica Morska (1)	360	28	ZAP	Koszalin (1)	172
4	ZAP	Mielno (2)	309	29	POM	Człuchów (1)	170
5	ZAP	Ustronie Morskie (2)	294	30	ZAP	Świnoujście (1)	169
6	ZAP	Międzyzdroje (3)	276	31	LBU	Słubice (3)	168
7	DOL	Szczawno-Zdrój (1)	214	32	MAZ	Białobrzegi (3)	168
8	MAZ	Podkowa Leśna (1)	211	33	WLK	Poznań (1)	167
9	DOL	Karpacz (1)	211	34	PDK	Lutowiska (2)	167
10	ZAP	Kołobrzeg (1)	209	35	MAZ	Milanówek (1)	166
11	MAZ	Raszyn (2)	208	36	SLS	Szczyrk (1)	164
12	MAZ	Łomianki (3)	205	37	DOL	Polanica-Zdrój (1)	160
13	MLP	Zakopane (1)	204	38	MAZ	Józefów (1)	160
14	POM	Jastarnia (1)	203	39	POM	Ustka (1)	158
15	POM	Władysławowo (1)	201	40	OPO	Opole (1)	158
16	MAZ	Lesznowola (2)	200	41	ZAP	Szczecin (1)	158
17	POM	Sopot (1)	199	42	LUD	Ksawerów (2)	156
18	ZAP	Dziwnów (3)	198	43	ZAP	Darłowo (1)	155
19	DOL	Kłodzko (1)	191	44	ZAP	Dobra (Szczecińska) (2)	155
20	MAZ	M.st.Warszawa (1)	190	45	LBL	Tomaszów Lubelski (1)	155
21	MAZ	Michałowice (2)	186	46	MAZ	Nieporęt (2)	154
22	DOL	Szklarska Poręba (1)	181	47	MAZ	Ząbki (1)	152
23	WLK	Puszczykowo (1)	180	48	PDK	Cisna (2)	151
24	LBU	Łęknica (1)	179	49	DOL	Wrocław (1)	151
25	WLK	Suchy Las (2)	179	50	MAZ	Nadarzyn (2)	150

Źródło: opracowanie własne na podstawie danych GUS

4. TOP 50 polskich gmin – Nowa Kubatura Mieszkania na 1000 Mieszkańców w m³

Tabela III. 1. Nowa kubatura mieszkalna oddana do użytku na 1000 mieszkańców w 50 gminach Polski o największej wartości wskaźnika w 2008 roku

LP	Woj.	Gmina	w m ³	LP	Woj.	Gmina	w m ³
1	WMA	Stawiguda (2)	24261	26	MAZ	Wiązowna (2)	10714
2	WLK	Rokietnica (2)	20651	27	PDL	Turośń Kościelna (2)	10461
3	DOL	Kobierzyce (2)	20186	28	POM	Kosakowo (2)	10268
4	ZAP	Dobra (Szczecińska) (2)	18427	29	MAZ	Nieporęt (2)	10201
5	MAZ	Jabłonna (2)	18295	30	WMA	Dywity (2)	10173
6	MAZ	Lesznowola (2)	16854	31	KPO	Brodnica (2)	10071
7	MLP	Zielonki (2)	16558	32	PDL	Juchnowiec Kościelny (2)	10008
8	WLK	Dopiewo (2)	16309	33	LBU	Kłodawa (2)	9869
9	KPO	Osielsko (2)	14913	34	WLK	Tarnowo Podgórne (2)	9644
10	WLK	Komorniki (2)	14331	35	POM	Pruszcz Gdański (2)	9624
11	MAZ	Nadarzyn (2)	14239	36	WLK	Kórnik (3)	9379
12	POM	Krynica Morska (1)	14192	37	DOL	Czernica (2)	9277
13	MAZ	Wieliszew (2)	13283	38	POM	Kolbudy (2)	9117

**POZYCJA KONKURENCYJNA GMINY POSTOMINO
W ZAKRESIE LOKALIZACJI INWESTYCJI**

14	MAZ	Serock (3)	12969	39	MLP	Wielka Wieś (2)	9114
15	KPO	Białe Błota (2)	12902	40	MAZ	Marki (1)	9088
16	ZAP	Kobyłanka (2)	12846	41	MAZ	Czosnów (2)	8951
17	MAZ	Słupno (2)	12713	42	LBL	Biała Podlaska (2)	8949
18	MAZ	Żabia Wola (2)	12539	43	MAZ	Piaseczno (3)	8948
19	PDL	Płaska (2)	12035	44	WLK	Lipno (2)	8829
20	LBL	Głusk (2)	12003	45	PDL	Choroszcz (3)	8738
21	DOL	Jerzmanowa (2)	11953	46	ZAP	Kołobrzeg (2)	8699
22	MLP	Michałowice (2)	11338	47	MAZ	Radziejowice (2)	8667
23	PDK	Cisna (2)	11257	48	PDL	Łomża (2)	8633
24	DOL	Lubin (2)	11007	49	LBU	Zielona Góra (2)	8510
25	MAZ	Stare Babice (2)	10961	50	MAZ	Grodzisk Mazowiecki (3)	8506

Zródło: opracowanie własne na podstawie danych GUS

5. TOP 50 polskich gmin – Nowa Kubatura Niemieszkalna na 1000 Mieszkańców w m³

Tabela III. 1. Nowa kubatura niemieszkalna oddana do użytku na 1000 mieszkańców w 50 gminach Polski o największej wartości wskaźnika w 2008 roku

LP	Woj.	Gmina	w m ³	LP	Woj.	Gmina	w m ³
1	DOL	Kobierzyce (2)	148822	26	WMA	Lubawa (1)	24405
2	MAZ	Kampinos (2)	141953	27	KPO	Łysomice (2)	23649
3	WMA	Wielbark (2)	76462	28	WLK	Swarzędz (3)	23378
4	LUD	Stryków (3)	67710	29	MAZ	Garwolin (1)	22169
5	MAZ	Latowicz (2)	53805	30	LUD	Radomsko (1)	20777
6	WLK	Kórnik (3)	49345	31	WLK	Kostrzyn (3)	19215
7	MAZ	Błonie (3)	45045	32	KPO	Fabianki (2)	18937
8	WLK	Blizanów (2)	37690	33	DOL	Piechowice (1)	18291
9	MAZ	Ożarów Mazowiecki (3)	37618	34	POM	Pruszcz Gdański (1)	17802
10	LBL	Stężyca (2)	37382	35	PDK	Białobrzegi (2)	16655
11	WLK	Stare Miasto (2)	36868	36	WLK	Brodnica (2)	16637
12	WLK	Opatówek (2)	34869	37	LBU	Słubice (3)	16558
13	MAZ	Góra Kalwaria (3)	31479	38	DOL	Kąty Wrocławskie (3)	16164
14	MAZ	Mszczonów (3)	30250	39	WLK	Żelazków (2)	15752
15	MAZ	Strzegowo (2)	30023	40	WLK	Godziesze Wielkie (2)	15723
16	WLK	Komorniki (2)	29874	41	ZAP	Stargard Szczeciński (1)	15522
17	LBU	Kostrzyn nad Odrą (1)	29271	42	MAZ	Izabelin (2)	14427
18	MAZ	Lesznowola (2)	28925	43	ZAP	Rewal (2)	14376
19	ZAP	Końskowice (2)	27838	44	MAZ	Nadarzyn (2)	14272
20	LUD	Ozorków (2)	27287	45	WLK	Szczytniki (2)	14007
21	DOL	Twardogóra (3)	27159	46	WLK	Nowe Skalmierzyce (3)	13656
22	DOL	Święta Katarzyna (3)	26179	47	WLK	Tarnowo Podgórne (2)	13654
23	MAZ	Radzanów (2)	25146	48	LUD	Piotrków Trybunalski (1)	13132
24	WLK	Łęka Opatowska (2)	24510	49	MAZ	Biezuń (3)	12441
25	WMA	Elbląg (2)	24499	50	POM	Tczew (2)	11760

Zródło: opracowanie własne na podstawie danych GUS